



130 t metric



354 - 470 kW

6130 HD

Serie B

HD Seilbagger / Kran

HD Crawler Crane (Duty Cycle)



SENNEBOGEN[®]

crane line



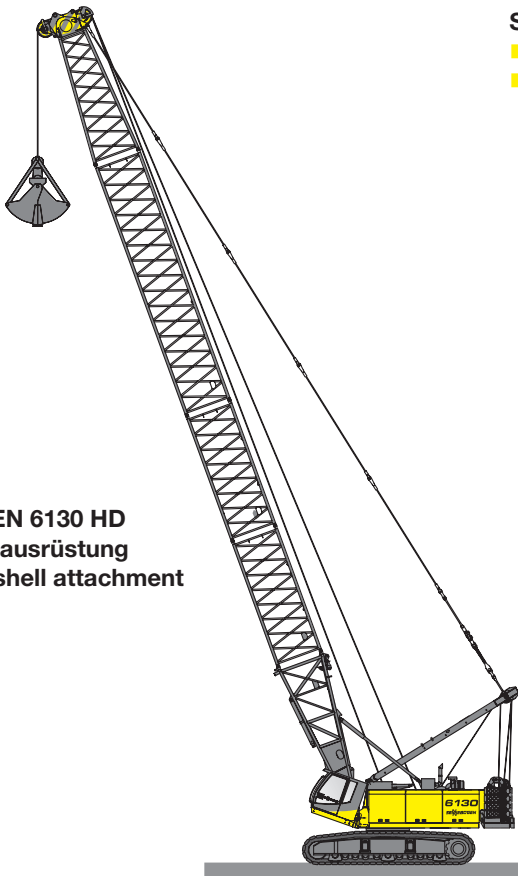
SENNEBOGEN®

crane line

6130 HD

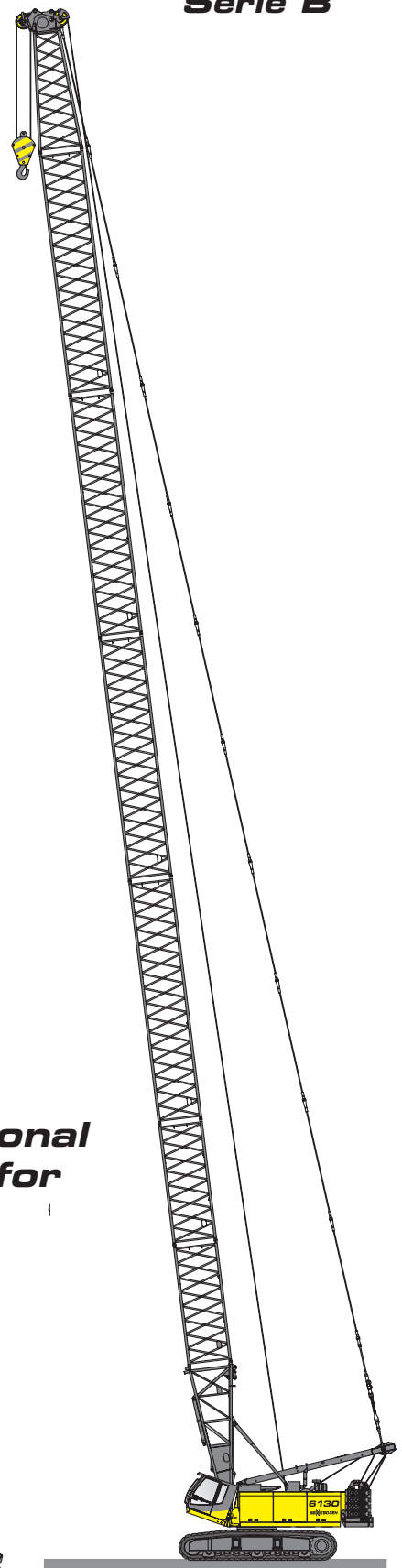
Serie B

**Ein echtes multifunktionales
Universalgerät für Ihre
Aufgaben!**



SENNEBOGEN 6130 HD
■ mit Greiferausrüstung
■ with Clamshell attachment

SENNEBOGEN 6130 HD
■ mit Kranausrüstung
■ with Crane Equipment



**A real multifunctional
allround machine for
your duties!**



SENNEBOGEN 6130 HD
■ mit Schleppschaufelausrüstung
■ with Dragline attachment

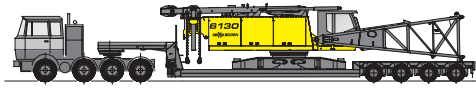


SENEBOGEN[®] crane line

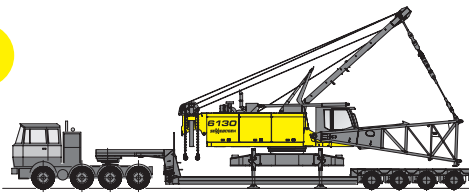
6130 HD Serie B

Selbstmontagesystem für Star-Lifter Ausführung
self assembly system for Star-Lifter version

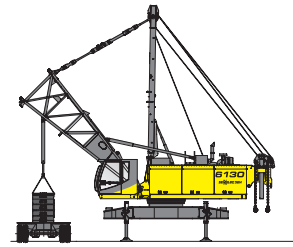
1



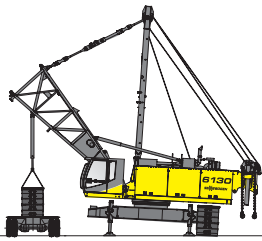
2



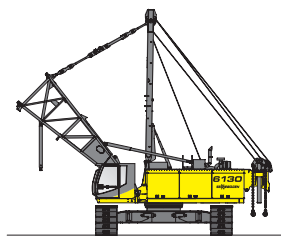
3



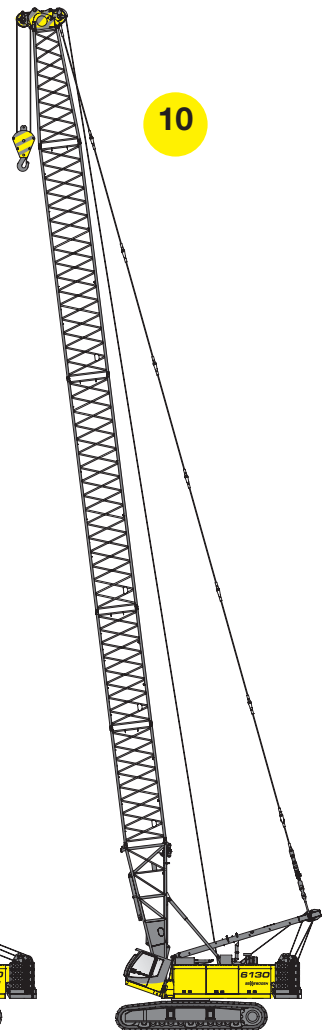
4



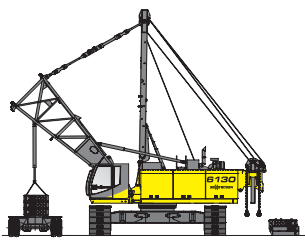
5



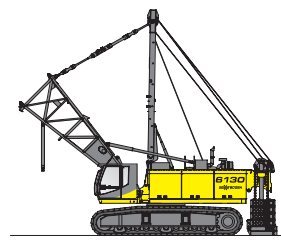
10



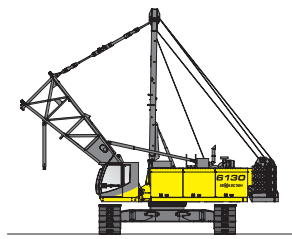
6



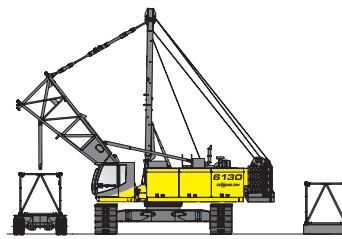
7



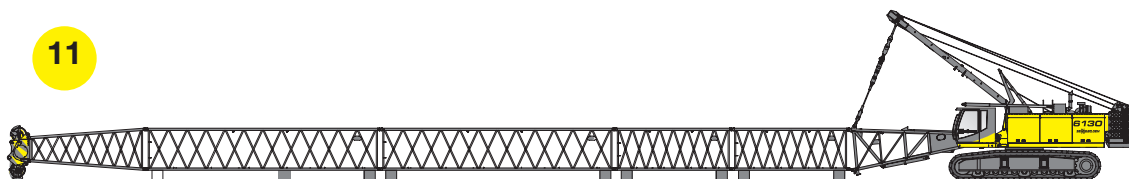
8



9



11





SEINEBOGEN®

crane line

6130 HD

Serie B

- Motorleistung bis 470 kW (639 PS)
- Moderne, leistungsfähige Hydraulikanlage
- Elektronische Grenzlastregelung
- Zusatzhydraulik

- Windenzugkraft bis 2 x 30 t
- Ausgezeichnete Feinfühligkeit und hohe Seilgeschwindigkeiten
- Robuste, sehr servicefreundliche Konzeption
- sehr starkes Raupenlaufwerk B9HDS

Technische Daten



Motor

Caterpillar Dieselmotor C15 Tier III, mit Direkteinspritzung, wassergekühlt. 354 kW (481 PS) bei 1800 min⁻¹

Option:

Caterpillar Dieselmotor C18 Tier III, mit Direkteinspritzung, wassergekühlt. 470 kW (639 PS) bei 1800 min⁻¹

Trockenluftfilter mit Vorabscheidung, Haupt- und Sicherheitselement. Elektrische Anlage 24 Volt, Hochleistungs-Kaltstartbatterien. Kraftstoffsparende Leerlaufautomatik Kraftstofftankinhalt: ca. 850 l.



Hydraulik

Alle Hydraulikpumpen sind Verstellpumpen mit Einzelregelung und energiesparender Bedarfstromsteuerung und Druckabschneidung.

Maximale Fördermengen:

420 l/min für Fahren und Winde 1

420 l/min für Fahren und Winde 2

200 l/min für Ausleger verstellen

200 l/min für Drehen

Arbeitsdruck max. 330 bar

Hydrauliktankinhalt ca. 1000/800 l.

Auf Wunsch:

Zusatzhydraulik-Pakete für externe Verbraucher (z. B. Verrohrungsmaschine, Rüttler, Hydro-Fräse etc.)

Hydraulikölfilter mit Langzeitwechselintervall. Großdimensionierte Ölkühlanlage

Servosteuerehebel nach ISO-System.

Zentrales Servicetableau. Synthetische, umweltfreundliche Öle können verwendet werden.

Hydro Clean Hydraulikfeinstfilter mit Wasserabsorption. (Option)



Winde 1 - Winde 2

Antrieb der Winden über hochdruckgeregelte Stellhydraulikmotore. Hydraulische Senk-Bremsventile für feinfühliges verschleißfreies Abbremsen.

Starke Ölbad-Planetengetriebe wartungsarm. Kran- und Freifallbremse sind federbelastete, wartungsfreie, verschleißarme Sicherheits-Lamellenbremsen im Ölbad laufend. Greiferschließautomatik für 2-Seil-Greifereinsatz - gleichmäßige Aufteilung der Last automatisch auf beide Winden.

Combilink - Schleppschaufelsteuerung für kraftschlüssiges Nachlassen der Grabwinde.

| Winden | 20t | 25t | 30t |
|--------------------------------|-----|-----|-----|
| Seilzug (Nennlast) kN (1.Lage) | 200 | 250 | 300 |
| Seildurchmesser mm | 28 | 34 | 34 |
| Seilgeschwindigkeit m/min | 95 | 85 | 73 |



Drehantrieb

Antrieb über Hydraulikmotor mit Ölbad-Planetengetriebe. Federbelastete, hydraulisch lüftbare Sicherheitslamellenbremse, selbsteinfliegend bei Stillstand. Starker, großdimensionierter 3-reihiger Rollendrehkranz. Drehgeschwindigkeit 0 - 3,4 min⁻¹, 0 - 1 min⁻¹ für Kranbetrieb. Kraftübertragung durch 2 Drehgetriebe, dadurch geringere Flankenpressung und Momente. Feinschwenkschaltung über Vorwahlschalter.



Auslegerverstellung

Antrieb über separaten Hydraulikkreis über Axialkolbenmotor, federbelastete, hydraulisch lüftbare Lamellenbremse, Planetengetriebe und Windentrommel mit Spezialrillung. Zusätzlich automatische Ablaufsicherung. Max. Seilzug 110 kN (11 t). Seildurchmesser 20 mm.



Oberwagen

Verwindungssteifer Oberrahmen präzisionsbearbeitet. Übersichtliche, servicefreundliche Anordnung der Aggregate. Motor in SL (superleise)-Version.



Unterwagen

Starker Breitspur-Raupenunterwagen. Hydraulischer Fahrtrieb mit Kompaktplanetengetriebe je Seite. Sicherheitslamellenbremse hydraulisch lüftbar. Wartungsfreies Traktorenlaufwerk mit hydraulischer Kettenspannung. 2-Steg-Bodenplatten, sehr gute Geländegängigkeit.

6130 HD Fahrgeschwindigkeit mit Laufwerk B9HDS ist 0 - 1,3 km/h.



Arbeitsausrüstung

Rohrausleger 18,7m - 69,1 m, Doppelrollen-Hammerauslegerkopf, Schnabelausleger. Ausrüstungen für Kran-, Greifer-, Schleppschaufeleinsatz. Komplette Kransicherheitseinrichtung mit elektronischer Lastmomentbegrenzung auf Wunsch.



Fahrerkabine

Komfortfahrerkabine F2000, elastisch gelagert mit Superschalldämmung, Großraumkabine mit ausgezeichneter Rundum-Sicht, Allwetterausführung mit getöntem Sicherheitsglas, Frontscheibe mit Belüftungsposition unter das Dach einschiebbar, großes Dachfenster, Scheibenwischer - Waschanlage für Front- und Dachfenster, Front-Schutzblende, Lüftungsluke im Dach, großes Ablagefach, ergonomisch gestalteter Komfortsitz elastisch gelagert, gewichts- und höhenstellbar, Sitzkissen mit Tiefen- und Neigungsverstellung, verstellbare Lendenwirbelstütze, breite, einstellbare Armlehnen, übersichtliches Armaturentableau mit ergonomisch geformten Steuerhebeln, Stufenlos regelbare Kabinenheizung, Frischluft- und Umluftstufe mit Partikelfilter. Fünf einstellbare Lüftungsdüsen für optimales Raumklima. Überwachung aller wichtigen Geräte- und Motorfunktionen über das neue Diagnostik-System SDS mit optischer und akustischer Warnung bei Fehlfunktionen. Großes Zusatzausstattungsprogramm.



Einsatzgewicht

Grundmaschine 6130 HD mit 2 x 20 t Freifallwinden, Dieselmotor 354 kW, Grundauleger 18,7 m, Laufwerk B9HDS, Länge 7200 mm, 1000 mm 2 Steg Bodenplatten,

mit Breitspur Star-Lifter Unterwagen und Gegengewicht 38 t

113 t

mit hydraulisch teleskopierbaren Unterwagen und Gegengewicht 38 t und 20 t Unterwagen-Ballast

130 t

Die angegebenen Gewichte können sich durch verschiedene Ausstattungen verändern!

Technische Änderungen vorbehalten!

Vorsprung durch Innovation



SENEBOGEN[®]

crane line

6130 HD

Serie B

- Engine output up to 470 kW (639 HP)
- Very strong, state of the art hydraulic system
- Electronic speed sensing
- Additional hydraulic circuits
- Line pull up to 2 x 30 t
- Precise control and high line speeds
- Robust, very service-friendly design
- very strong track size B9HDS

Specifications



Engine

Caterpillar Diesel engine C15 Tier III, with direct injection, water-cooled. 354 kW (481 HP) at 1800 rpm.

Optional:

Caterpillar Diesel engine C18 Tier III, with direct injection, water-cooled. 470 kW (639 HP) at 1800 rpm.

Dry air filter with preliminary filter, main and safety element.
Electric system 24 Volt, high efficiency cold starting batteries. Idling speed function.
Fuel tank capacity: approx. 850 l



Hydraulic System

All hydraulic pumps are variable displacement piston pumps with individual regulation for each pump. The pumps are equipped with an energy-saving flow-on-demand control system and pressure cut-off for high efficiency and reduced loss of energy.

Max. flow rates:

420 l/min for travel and winch 1
420 l/min for travel and winch 2
200 l/min for boom hoist
200 l/min for swing

Working pressure up to 330 bar.

Hydraulic tank capacity approx. 1000/800 l

Optional:

Additional hydraulic packages for external user (e. g. casing machines, vibrators, hydro cutter etc.)

Hydraulic filters with long intervals between change.

Large dimensioned hydraulic cooling system. Servo-assisted joy-stick controls according to ISO-System. Central service tableau. Decomposable hydraulic oil (synthetic) can be used.

Hydro Clean hydraulic superfine filter with water absorption. (Option)



Winch 1 - Winch 2

Each winch is driven independently by a directly flanged variable displacement hydraulic piston motor with high pressure regulation. Hydraulic brake valves for wear resistant braking of loads. Strong low maintenance oil bath planetary gears. The clutch and brake functions are effected through large dimensioned, maintenance-free, low-wearing, oil-lubricated safety-multiple disc brakes.

Grab closing automatics for 2 rope grab operation- dividing the load equally onto both winches.

Combilink - for dragline operation, allows power load lowering for the dredging winch.

| Winches | | 20t | 25t | 30t |
|--------------------------------|--|-----|-----|-----|
| Single line pull kN (1. Layer) | | 200 | 250 | 300 |
| Rope dia. mm | | 28 | 34 | 34 |
| Line speed m/min | | 95 | 85 | 73 |



Swing System

The swing function is operated through hydraulic piston motor with oil bath planetary gear. Spring-loaded hydraulically releasable multiple-disc brakes self-closing.

Large dimensioned triple roller slewing ring. Swing speed from 0 to 3.4 rpm, 0 to 1 rpm for crane operation. Power transmission through 2 swing motors, thus less tooth pressure and moments.

Precision swing operation with preselector switch.



Boom Hoist Operation

Completely independent operation by a separate hydraulic circuit over axial piston motor, spring-loaded hydraulically releasable multiple-disc brake, planetary gear and winch drum with special scores. Max. line pull 110 kN (11 t), rope dia 20 mm. Drum pawl lock provides an integral drum lock.



Upper Structure

Torsion-free precision machined upper frame. All components are located clearly and service friendly. Engine with low noise level.



Undercarriage

Strong wide gauge crawler undercarriage. Each track is independently driven by an axial piston motor through planetary final drive. Spring loaded hydraulically releasable multiple-disc brake. Maintenance-free tractor type crawler with hydraulic track-tensioning device. Tractor type crawler. Excellent rough terrain travel.

6130 HD travel speed with crawler B9HDS is 0 - 1.3 km/h.



Working Equipment

Tubular boom 18.7 m - 69.1 m, double sheave hammer head, crane/grab/dragline equipment.

Complete crane safety device with electronic SLI-Safe load Indicator.



Operator's Cab

Comfortable F 2000 operator's cab, resiliently mounted, with exceptional sound suppression, large-capacity compartment with excellent allround visibility, all-weather design with tinted safety glass, front windscreen with ventilation position stows under the roof, large-size skylight, window wiper/washer system for front windscreen and skylight, front guard panel, ventilation hatch in the roof, large-capacity stowage rack, ergonomically designed comfortable seat, resiliently mounted, adjustable in suspension and height, seat cushion adjust-able in depth and angle, adjustable lumbar support, wide adjustable armrests, clearly laid out instrument panel with ergonomically shaped control levers, infinitely variable cab heating system, outside air and circulating air stages, with particle filter. Five adjustable air vents for optimum work environment, new SDS diagnostic system for monitoring of all essential machine and engine functions, includes visual and audible warning of any malfunctions, wide range of additional features and equipment.



Service Weight

Basic Machine 6130 HD with 2 x 20 t Freefall winches, Engine 354 kW, basic boom 18.7 m, track B9HDS, length 7200 mm, 1000 mm double bar shoes

with wide gauge Star-Lifter undercarriage and counterweight 38 t

113 t

with hydraulically extendable undercarriage and counterweight 38 t and 20 t carbody-counterweight

130 t

The shown weights may vary with different equipment!

Leading through Innovation

Subject to technical modification!



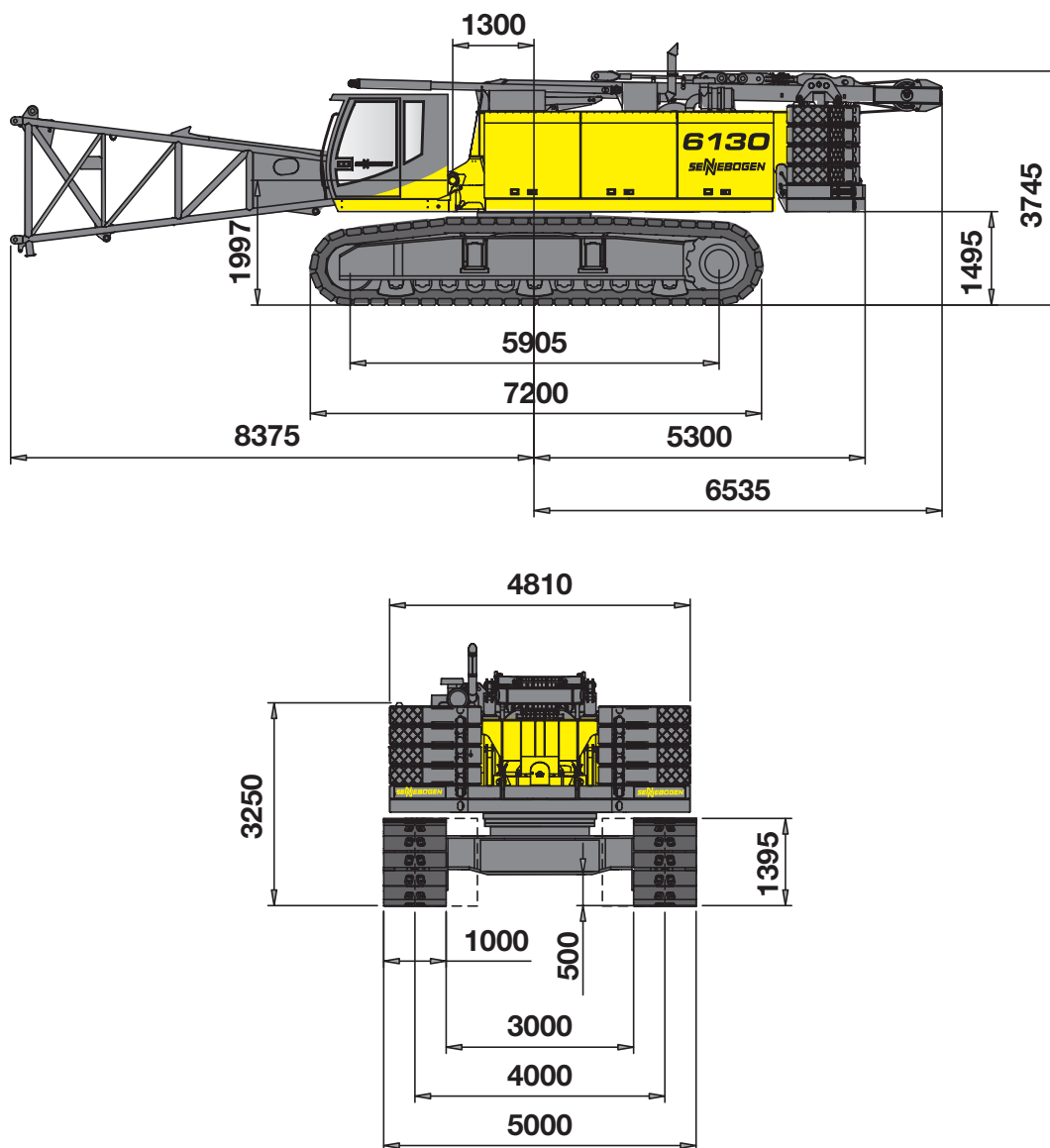
SENEBOGEN®

crane line

6130 HD

Serie B

Grundmaschine mit Gegengewicht 38 t + 20 t Unterwagenballast
base machine with counterweight of 38 t + 20 t carbody counterweight



6130 HD mit hydraulisch teleskopierbarem Unterwagen T130/400, Laufwerk B9HDS
 6130 HD with hydraulically extendable undercarriage T130/400, B9HDS tracks

Haken / hooks

Für 200 kN Winde mit 28 mm Seildurchmesser - for 200 kN winch with 28 mm rope diameter

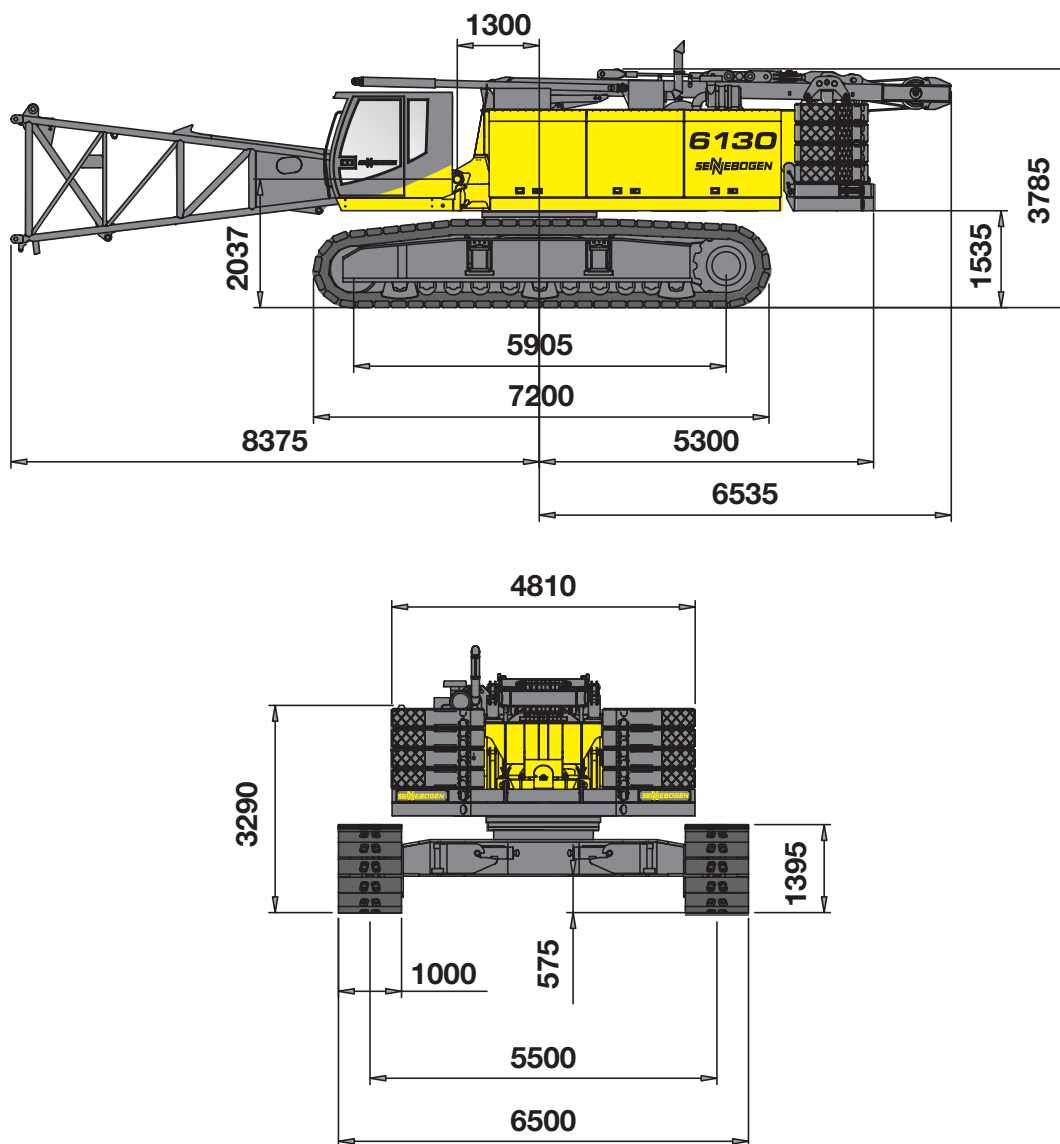
| Kapazität capacity | Gewicht weight | Seilstränge und max. Traglast - Nr. of ropes and max. rated load | | | | | | | | | | | | | | |
|-----------------------|-------------------|--|----|----|----|----|---|--------|--------|--------|--------|--------|--------|--------|--------|--------|
| | | 14 | 13 | 12 | 11 | 10 | 9 | 8 | 7 | 6 | 5 | 4 | 3 | 2 | 1 | |
| 15 t | 350 kg | | | | | | | | | | | | | | | 14.000 |
| 40 t - 1 Rolle | 800 kg | | | | | | | | | | | | 40.000 | 28.000 | 14.000 | |
| 80 t - 3 Rollen | 900 kg | | | | | | | | | 80.000 | 70.000 | 56.000 | 42.000 | 28.000 | 14.000 | |
| 100 t - 3 Rollen | 950 kg | | | | | | | 98.000 | 84.000 | 70.000 | 56.000 | 42.000 | 28.000 | 14.000 | | |



SEINEBOGEN[®]
crane line

6130 HD
Serie B

Grundmaschine mit Gegengewicht 38 t
base machine with counterweight of 38 t



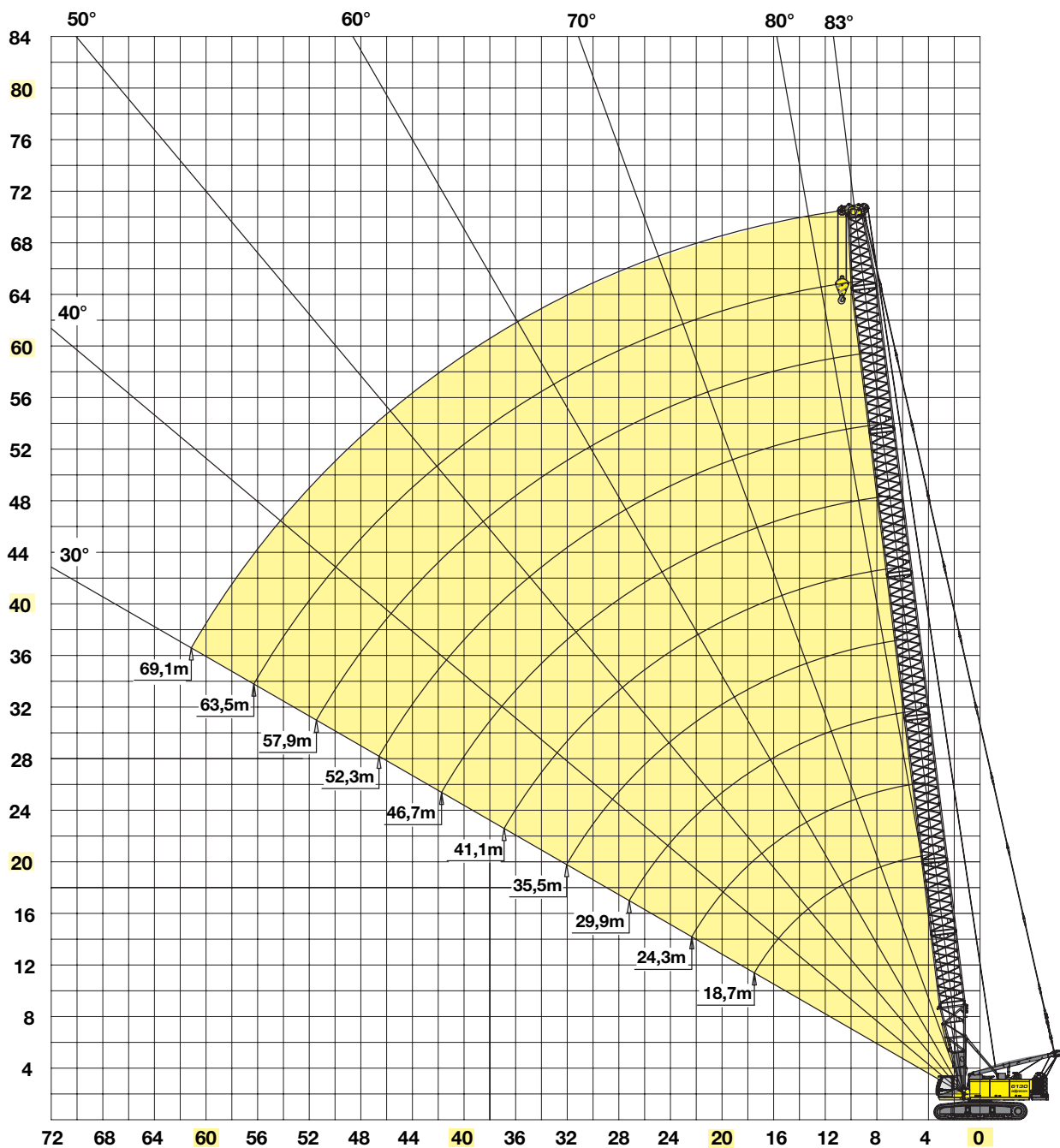
6130 HD mit Star-Lifter Unterwagen R130/550, Laufwerk B9HDS
6130 HD with Star-Lifter undercarriage R130/550, B9HDS tracks

Für 250 kN und 300 kN Winde mit 34 mm Seildurchmesser - for 250 kN and 300 kN winch with 34 mm rope diameter

| Kapazität capacity | Gewicht weight | Seilstränge und max. Traglast - Nr. of ropes and max. rated load | | | | | | | | | | | | | |
|-----------------------|-------------------|--|----|----|----|----|---|---|---|---|---------|--------|--------|--------|--------|
| | | 14 | 13 | 12 | 11 | 10 | 9 | 8 | 7 | 6 | 5 | 4 | 3 | 2 | 1 |
| 20 t | 550 kg | | | | | | | | | | | | | | 20.000 |
| 60 t - 1 Rolle | 950 kg | | | | | | | | | | | | 60.000 | 40.000 | 20.000 |
| 100 t - 2 Rollen | 1100 kg | | | | | | | | | | 100.000 | 80.000 | 60.000 | 40.000 | 20.000 |



Kranausrüstung crane equipment



Auslegerkonfiguration - Hauptausleger SH boom configuration - main boom SH

| Auslegerlänge [m] boom length [m] | | 18,7 | 24,3 | 29,9 | 35,5 | 41,1 | 46,7 | 52,3 | 57,9 | 63,5 | 69,1 |
|---|-------|------|------|------|------|------|------|------|------|------|------|
| Fußstück SH Typ 2008 lower boom SH type 2008 | 7,0m | 1 | 1 | 1 | 1 | 1 | 1 | 1 | 1 | 1 | 1 |
| Zwischenstück SH Typ 2008 boom insert SH type 2008 | 5,6m | 1 | 2 | 1 | 2 | 1 | 2 | 1 | 2 | 1 | 2 |
| Zwischenstück SH Typ 2008 boom insert SH type 2008 | 11,2m | 0 | 0 | 1 | 1 | 2 | 2 | 3 | 3 | 4 | 4 |
| Zwischenstück konisch SH Typ 2008/1370 tapered boom insert SH type 2008/1370 | 5,6m | 1 | 1 | 1 | 1 | 1 | 1 | 1 | 1 | 1 | 1 |
| Rollenkopf T130 boom head T130 | 0,5m | 1 | 1 | 1 | 1 | 1 | 1 | 1 | 1 | 1 | 1 |
| Schnabelausleger S12.1 (optional) auxiliary jib S12.1 (option) | 12,0t | x | x | x | x | x | x | x | x | x | x |
| Schnabelausleger S24.1 (optional) auxiliary jib S24.1 (option) | 24,0t | x | x | x | x | x | x | x | x | x | x |



SENEBOGEN[®]

crane line

6130 HD

Serie B

Kran-Traglasten SH mit teleskopierbarem
Unterwagen T130/400

crane load chart SH with extendable
undercarriage T130/400

Gegengewicht 38 t
Unterwagenballast 20 t

counterweight 38 t
carbody counterweight 20 t

| Ausladung radius [m] | Auslegerlänge / boom length [m] | | | | | | | | | |
|-------------------------|--------------------------------------|-------------|-------------|------------|------------|------------|------------|------------|------------|------|
| | 13,1** | 18,7 | 24,3 | 29,9 | 35,5 | 41,1 | 46,7 | 52,3 | 57,9 | 63,5 |
| 4,0 | 130,0 | 104,0 / 4,6 | | | | | | | | |
| 5,0 | 105,7 | 97,2 | 84,4 / 5,2 | 68,9 / 5,9 | | | | | | |
| 6,0 | 82,0 | 79,2 | 73,2 | 68,0 | 58,0 / 6,6 | | | | | |
| 7,0 | 64,6 | 64,4 | 62,2 | 58,3 | 54,9 | 49,9 / 7,3 | | | | |
| 8,0 | 53,2 | 52,9 | 52,5 | 50,9 | 48,2 | 45,6 | 43,4 | 38,4 / 8,7 | | |
| 9,0 | 45,0 | 44,7 | 44,3 | 44,0 | 42,8 | 40,7 | 38,8 | 37,0 | 31,8 / 9,3 | |
| 10,0 | 39,0 | 38,6 | 38,2 | 37,9 | 37,7 | 36,7 | 35,0 | 33,5 | 31,1 | 26,5 |
| 11,0 | 34,2 | 33,9 | 33,5 | 33,1 | 32,9 | 32,7 | 31,8 | 30,5 | 29,2 | 25,7 |
| 12,0 | 30,5 | 30,1 | 29,7 | 29,3 | 29,1 | 28,9 | 28,4 | 27,9 | 26,7 | 24,2 |
| 13,0 | 27,5 | 27,0 | 26,6 | 26,3 | 26,0 | 25,8 | 25,3 | 25,4 | 24,6 | 23,5 |
| 14,0 | 27,1 / 13,1 | 24,5 | 24,0 | 23,6 | 23,4 | 23,2 | 22,7 | 22,8 | 22,4 | 21,8 |
| 15,0 | | 22,3 | 21,9 | 21,5 | 21,2 | 21,0 | 20,5 | 20,6 | 20,2 | 20,1 |
| 16,0 | | 20,5 | 20,0 | 19,6 | 19,4 | 19,1 | 18,6 | 18,7 | 18,3 | 18,2 |
| 17,0 | | 19,0 | 18,4 | 18,0 | 17,8 | 17,5 | 17,0 | 17,1 | 16,6 | 16,6 |
| 18,0 | | 17,6 | 17,0 | 16,6 | 16,3 | 16,1 | 15,6 | 15,7 | 15,2 | 15,1 |
| 19,0 | | | 15,8 | 15,4 | 15,1 | 14,9 | 14,4 | 14,4 | 14,0 | 13,9 |
| 20,0 | | | 14,8 | 14,3 | 14,0 | 13,7 | 13,3 | 13,3 | 12,8 | 12,7 |
| 22,0 | | | 13,0 | 12,5 | 12,1 | 11,9 | 11,4 | 11,4 | 11,0 | 10,8 |
| 24,0 | | | 12,3 / 22,8 | 11,0 | 10,6 | 10,4 | 9,8 | 9,8 | 9,4 | 9,3 |
| 26,0 | | | | 9,8 | 9,4 | 9,1 | 8,6 | 8,6 | 8,1 | 8,0 |
| 28,0 | | | | 9,0 / 27,7 | 8,4 | 8,0 | 7,5 | 7,5 | 7,0 | 6,9 |
| 30,0 | | | | | 7,5 | 7,1 | 6,6 | 6,6 | 6,1 | 6,0 |
| 32,0 | | | | | 6,8 | 6,4 | 5,8 | 5,8 | 5,3 | 5,2 |
| 34,0 | | | | | 6,6 / 32,5 | 5,7 | 5,2 | 5,1 | 4,6 | 4,5 |
| 36,0 | | | | | | 5,2 | 4,6 | 4,5 | 4,0 | 3,8 |
| 38,0 | | | | | | 4,8 / 37,4 | 4,1 | 3,9 | 3,5 | 3,3 |
| 40,0 | | | | | | | 3,6 | 3,5 | 3,0 | 2,8 |
| 42,0 | | | | | | | 3,3 | 3,1 | 2,6 | 2,4 |
| 44,0 | | | | | | | 3,2 / 42,2 | 2,7 | 2,2 | 2,0 |
| 46,0 | | | | | | | | 2,4 | 1,8 | 1,6 |
| 48,0 | | | | | | | | 2,2 / 47,1 | 1,5 | 1,3 |
| 50,0 | | | | | | | | | 1,3 | 1,0 |
| 52,0 | TAB.-Nr. 6130R-75/2077/37.7/02.04 SH | | | | | | | | | |

Anmerkungen:

- Die angegebenen Traglastwerte gelten für ebenen und festen Stand der Maschine.
- Traglastwerte sind in Tonnen angegeben und gelten für 360 Grad.
- Die Traglastwerte berücksichtigen die Normen DIN 15019/2 und ISO 4305 (Kippwinkel 4,5°)
- Das Gewicht der Lastaufnahmemittel (Haken, Gehänge) ist von den Traglasten abzuziehen.
- Die Traglastwerte gelten für maximale Unterwagenspurbreite.
- Lastwerte müssen begrenzt oder vermindert werden, um ungünstige Bedingungen zu berücksichtigen, wie weichen oder unebenen Boden, schräge Gefälle, Wind, Seitenlasten, schwingende Lasten, Rucken oder plötzliches Stoppen der Ladung, Unerfahrenheit des Personals, Fahren mit Last.
- Zulässiger Seilzug je Strang bei Kranbetrieb ist bei Seildurchmesser 28 mm - 14.000 kg
bei Seildurchmesser 34 mm - 20.000 kg
- Traglastwerte gelten für den SH-Ausleger(Auslegerzusammenbau gem. Bedienungsanleitung)
- Traglastwerte gelten für optimalen Auslegerzusammenbau und Rollenkopf mit Kunststoffrollen.
- Die angegebenen Traglastwerte sind nur zur Orientierung. Die jeweils gültigen Traglastwerte entnehmen Sie bitte der Betriebsanleitung.
- Die mit ** gekennzeichneten Werte gelten nur mit Sonderausrüstung bzw. Sonderausleger

Notes:

- The rated loads shown are based on the machine on firm level ground and without travelling.
- The rated loads shown are in metric tons valid for 360 degrees swing.
- Liftcrane capacities are calculated to comply with DIN 15019/2 and ISO 4305 (tipping angle 4 deg.)
- The rated loads shown include the weight of all lifting attachments, such as hook and bucket.
- In operation crawler must be extended.
- The users must derate or limit the lifted loads to allow for adverse conditions such as soft or uneven ground, out of level conditions, wind side loads, pendulum action, jerking or sudden stopping of loads, inexperience of personnel and travelling with a load.
- Max. single line pull for crane operation with rope diameter 28 mm - 14.000 kg
with rope diameter 34 mm - 20.000 kg
- Loads are valid for SH-boom (boom assembly acc. opeation manual)
- Lifting chart values apply to optimum boom assembly and boom head with plastic sheaves.
- The lifting capacities above are for reference only. For actual lifting capacities please refer to load chart in operator's manual.
- The values marked with * or ** are only valid with special attachment or special boom



Kran-Traglasten SH mit Star-Lifter
Unterwagen R130/550
crane load chart SH with Star-Lifter
undercarriage R130/550

Gegengewicht 38 t
Unterwagenballast 0 t

counterweight 38 t
carbody counterweight 0 t

| Ausladung radius [m] | Auslegerlänge / boom length [m] | | | | | | | | | |
|-------------------------|--------------------------------------|-------------|-------------|-------------|------------|------------|------------|------------|------------|------------|
| | 13,1** | 18,7 | 24,3 | 29,9 | 35,5 | 41,1 | 46,7 | 52,3 | 57,9 | 63,5 |
| 4,0 | 130,0 | 104,0 / 4,6 | | | | | | | | |
| 5,0 | 105,7 | 102,0 | 100,0 / 5,2 | 85,5 / 5,9 | | | | | | |
| 6,0 | 87,0 | 86,8 | 86,2 | 84,5 | 70,0 / 6,6 | | | | | |
| 7,0 | 75,0 | 74,8 | 74,6 | 72,0 | 67,5 | 57,0 / 7,3 | | | | |
| 8,0 | 65,5 | 65,3 | 65,1 | 62,2 | 58,7 | 54,9 | 47,5 | 38,4 / 8,7 | | |
| 9,0 | 55,8 | 55,6 | 55,3 | 54,6 | 51,8 | 49,2 | 45,3 | 37,9 | 31,8 / 9,3 | |
| 10,0 | 47,6 | 47,3 | 47,0 | 46,7 | 46,2 | 44,1 | 42,1 | 36,5 | 31,1 | 26,5 |
| 11,0 | 41,4 | 41,1 | 40,8 | 40,5 | 40,2 | 39,8 | 38,1 | 35,1 | 30,1 | 25,7 |
| 12,0 | 36,6 | 36,3 | 35,9 | 35,6 | 35,4 | 35,1 | 34,8 | 33,3 | 29,1 | 24,2 |
| 13,0 | 32,8 | 32,4 | 32,0 | 31,7 | 31,4 | 31,1 | 31,0 | 30,6 | 28,1 | 23,5 |
| 14,0 | 32,3 / 13,1 | 29,2 | 28,8 | 28,5 | 28,2 | 27,9 | 27,7 | 27,5 | 27,1 | 22,8 |
| 15,0 | | 26,6 | 26,2 | 25,8 | 25,5 | 25,2 | 25,0 | 24,8 | 24,4 | 22,1 |
| 16,0 | | 24,3 | 23,9 | 23,5 | 23,2 | 22,9 | 22,7 | 22,5 | 22,1 | 21,4 |
| 17,0 | | 22,4 | 22,0 | 21,6 | 21,3 | 21,0 | 20,7 | 20,5 | 20,1 | 20,0 |
| 18,0 | | 20,8 | 20,3 | 19,9 | 19,6 | 19,2 | 19,0 | 18,8 | 18,4 | 18,3 |
| 19,0 | | | 18,8 | 18,4 | 18,1 | 17,8 | 17,5 | 17,3 | 16,9 | 16,7 |
| 20,0 | | | 17,6 | 17,1 | 16,8 | 16,4 | 16,2 | 16,0 | 15,6 | 15,4 |
| 22,0 | | | 15,4 | 14,9 | 14,6 | 14,2 | 14,0 | 13,7 | 13,3 | 13,2 |
| 24,0 | | | 14,7 / 22,8 | 13,2 | 12,8 | 12,4 | 12,2 | 11,9 | 11,5 | 11,4 |
| 26,0 | | | | 11,8 | 11,4 | 11,0 | 10,7 | 10,4 | 10,0 | 9,8 |
| 28,0 | | | | 10,8 / 27,7 | 10,2 | 9,7 | 9,4 | 9,2 | 8,8 | 8,6 |
| 30,0 | | | | | 9,1 | 8,7 | 8,4 | 8,1 | 7,7 | 7,5 |
| 32,0 | | | | | 8,3 | 7,8 | 7,5 | 7,2 | 6,8 | 6,6 |
| 34,0 | | | | | 8,1 / 32,5 | 7,0 | 6,7 | 6,4 | 6,0 | 5,7 |
| 36,0 | | | | | | 6,4 | 6,0 | 5,7 | 5,3 | 5,0 |
| 38,0 | | | | | | 6,0 / 37,4 | 5,4 | 5,1 | 4,7 | 4,4 |
| 40,0 | | | | | | | 4,9 | 4,5 | 4,1 | 3,9 |
| 42,0 | | | | | | | 4,4 | 4,1 | 3,6 | 3,4 |
| 44,0 | | | | | | | 4,4 / 42,2 | 3,6 | 3,2 | 2,9 |
| 46,0 | | | | | | | | 3,3 | 2,8 | 2,5 |
| 48,0 | | | | | | | | 3,0 / 47,1 | 2,4 | 2,1 |
| 50,0 | | | | | | | | | 2,1 | 1,8 |
| 52,0 | | | | | | | | | 1,8 | 1,5 |
| 54,0 | | | | | | | | | | 1,2 |
| 56,0 | | | | | | | | | | 1,0 |
| 58,0 | TAB.-Nr. 6130R-75/2827/37.7/02.04 SH | | | | | | | | | 0,9 / 56,8 |

Anmerkungen:

- Die angegebenen Traglastwerte gelten für ebenen und festen Stand der Maschine.
- Traglastwerte sind in Tonnen angegeben und gelten für 360 Grad.
- Die Traglastwerte berücksichtigen die Normen DIN 15019/2 und ISO 4305 (Kippwinkel 4,5°)
- Das Gewicht der Lastaufnahmemittel (Haken, Gehänge) ist von den Traglasten abzuziehen.
- Die Traglastwerte gelten für maximale Unterwagenspurbreite.
- Lastwerte müssen begrenzt oder vermindert werden, um ungünstige Bedingungen zu berücksichtigen, wie weichen oder unebenen Boden, schräge Gefälle, Wind, Seitenlasten, schwingende Lasten, Rucken oder plötzliches Stoppen der Ladung, Unerfahrenheit des Personals, Fahren mit Last.
- Zulässiger Seilzug je Strang bei Kranbetrieb ist
bei Seildurchmesser 28 mm - 14.000 kg
bei Seildurchmesser 34 mm - 20.000 kg
- Traglastwerte gelten für den SH-Ausleger(Zusammenbau gem. Anleitung)
- Traglastwerte gelten für optimalen Auslegerzusammenbau und Rollenkopf mit Kunststoffrollen.
- Die angegebenen Traglastwerte sind nur zur Orientierung. Die jeweils gültigen Traglastwerte entnehmen Sie bitte der Betriebsanleitung.
- Die mit ** gekennzeichneten Werte gelten nur mit Sonderausrüstung bzw. Sonderausleger

Notes:

- The rated loads shown are based on the machine on firm level ground and without travelling.
- The rated loads shown are in metric tons valid for 360 degrees swing.
- Liftcrane capacities are calculated to comply with DIN 15019/2 and ISO 4305 (tipping angle 4 deg.)
- The rated loads shown include the weight of all lifting attachments, such as hook and bucket.
- In operation crawler must be extended.
- The users must derate or limit the lifted loads to allow for adverse conditions such as soft or uneven ground, out of level conditions, wind side loads, pendulum action, jerking or sudden stopping of loads, inexperience of personnel and travelling with a load.
- Max. single line pull for crane operation
with rope diameter 28 mm - 14.000 kg
with rope diameter 34 mm - 20.000 kg
- Loads are valid for SH-boom (boom assembly acc. opeation manual)
- Lifting chart values apply to optimum boom assembly and boom head with plastic sheaves.
- The lifting capacities above are for reference only. For actual lifting capacities please refer to load chart in operator's manual.
- The values marked with * or ** are only valid with special attachment or special boom



SENEBOGEN[®]

crane line

6130 HD

Serie B

Kran-Traglasten SH mit Star-Lifter
Unterwagen R130/550
crane load chart SH with Star-Lifter
undercarriage R130/550

Gegengewicht 49 t
Unterwagenballast 18 t

counterweight 49 t
carbody counterweight 18 t

| Ausladung radius [m] | Auslegerlänge / boom length [m] | | | | | | | | | | | |
|-------------------------|---------------------------------|-------------|-------------|-------------|-------------|------------|------------|------------|------------|------------|-------------|--|
| | 13,1** | 18,7 | 24,3 | 29,9 | 35,5 | 41,1 | 46,7 | 52,3 | 57,9 | 63,5 | 69,1 | |
| 4,0 | 130,0 | 104,0 / 4,6 | | | | | | | | | | |
| 5,0 | 112,0 | 102,0 | 100,0 / 5,2 | 85,5 / 5,9 | | | | | | | | |
| 6,0 | 94,0 | 93,5 | 89,5 | 84,5 | 70,0 / 6,6 | | | | | | | |
| 7,0 | 80,8 | 80,5 | 80,2 | 78,3 | 68,2 | 57,0 / 7,3 | | | | | | |
| 8,0 | 71,0 | 70,3 | 70,1 | 69,9 | 63,9 | 54,9 | 47,5 | 38,4 / 8,7 | | | | |
| 9,0 | 62,8 | 62,5 | 62,2 | 62,0 | 59,6 | 51,9 | 45,3 | 37,9 | 31,8 / 9,3 | | | |
| 10,0 | 56,3 | 56,1 | 55,8 | 55,7 | 55,2 | 49,0 | 43,2 | 36,5 | 31,1 | 26,5 | 21,9 / 10,7 | |
| 11,0 | 51,0 | 50,8 | 50,5 | 50,4 | 49,9 | 46,1 | 41,1 | 35,1 | 30,1 | 25,7 | 21,5 | |
| 12,0 | 46,5 | 46,3 | 46,0 | 45,9 | 45,4 | 43,2 | 39,1 | 33,7 | 29,1 | 24,2 | 20,6 | |
| 13,0 | 42,6 | 42,5 | 42,1 | 41,6 | 41,5 | 40,3 | 37,0 | 32,3 | 28,1 | 23,5 | 19,7 | |
| 14,0 | 42,3 / 13,1 | 38,4 | 38,0 | 37,5 | 37,4 | 37,1 | 34,9 | 30,9 | 27,1 | 22,8 | 18,8 | |
| 15,0 | | 35,0 | 34,6 | 34,1 | 33,9 | 33,6 | 32,8 | 29,5 | 26,1 | 22,1 | 18,1 | |
| 16,0 | | 32,1 | 31,7 | 31,2 | 31,0 | 30,7 | 30,3 | 28,1 | 25,1 | 21,4 | 17,6 | |
| 17,0 | | 29,7 | 29,2 | 28,7 | 28,5 | 28,2 | 27,8 | 26,7 | 24,1 | 20,8 | 17,1 | |
| 18,0 | | 27,6 | 27,0 | 26,5 | 26,3 | 26,0 | 25,6 | 25,3 | 23,1 | 20,3 | 16,6 | |
| 19,0 | | | 25,2 | 24,6 | 24,4 | 24,1 | 23,7 | 23,6 | 22,1 | 19,7 | 16,1 | |
| 20,0 | | | 23,5 | 23,0 | 22,7 | 22,4 | 22,0 | 21,9 | 21,1 | 19,1 | 15,7 | |
| 22,0 | | | 20,8 | 20,2 | 19,9 | 19,5 | 19,1 | 19,1 | 18,7 | 17,6 | 14,9 | |
| 24,0 | | | 19,8 / 22,8 | 17,9 | 17,6 | 17,3 | 16,8 | 16,7 | 16,3 | 16,1 | 14,1 | |
| 26,0 | | | | 16,1 | 15,8 | 15,4 | 14,9 | 14,8 | 14,4 | 14,2 | 13,4 | |
| 28,0 | | | | 14,8 / 27,7 | 14,2 | 13,8 | 13,3 | 13,2 | 12,8 | 12,6 | 12,2 | |
| 30,0 | | | | | 12,9 | 12,4 | 12,0 | 11,9 | 11,4 | 11,2 | 10,8 | |
| 32,0 | | | | | 11,8 | 11,3 | 10,8 | 10,7 | 10,3 | 10,1 | 9,6 | |
| 34,0 | | | | | 11,5 / 32,5 | 10,3 | 9,8 | 9,7 | 9,2 | 9,0 | 8,6 | |
| 36,0 | | | | | | 9,5 | 8,9 | 8,8 | 8,3 | 8,1 | 7,7 | |
| 38,0 | | | | | | 9,0 / 37,4 | 8,2 | 8,0 | 7,5 | 7,3 | 6,9 | |
| 40,0 | | | | | | | 7,5 | 7,3 | 6,8 | 6,6 | 6,2 | |
| 42,0 | | | | | | | 6,9 | 6,7 | 6,2 | 5,9 | 5,5 | |
| 44,0 | | | | | | | 6,9 / 42,2 | 6,1 | 5,6 | 5,4 | 5,0 | |
| 46,0 | | | | | | | | 5,6 | 5,1 | 4,9 | 4,4 | |
| 48,0 | | | | | | | | 5,4 / 47,1 | 4,7 | 4,4 | 4,0 | |
| 50,0 | | | | | | | | | 4,3 | 4,0 | 3,5 | |
| 52,0 | | | | | | | | | 3,9 | 3,6 | 3,1 | |
| 54,0 | | | | | | | | | | 3,2 | 2,8 | |
| 56,0 | | | | | | | | | | 2,9 | 2,5 | |
| 58,0 | | | | | | | | | | 2,8 / 56,8 | 2,1 | |
| 60,0 | | | | | | | | | | | 1,9 | |

Anmerkungen:

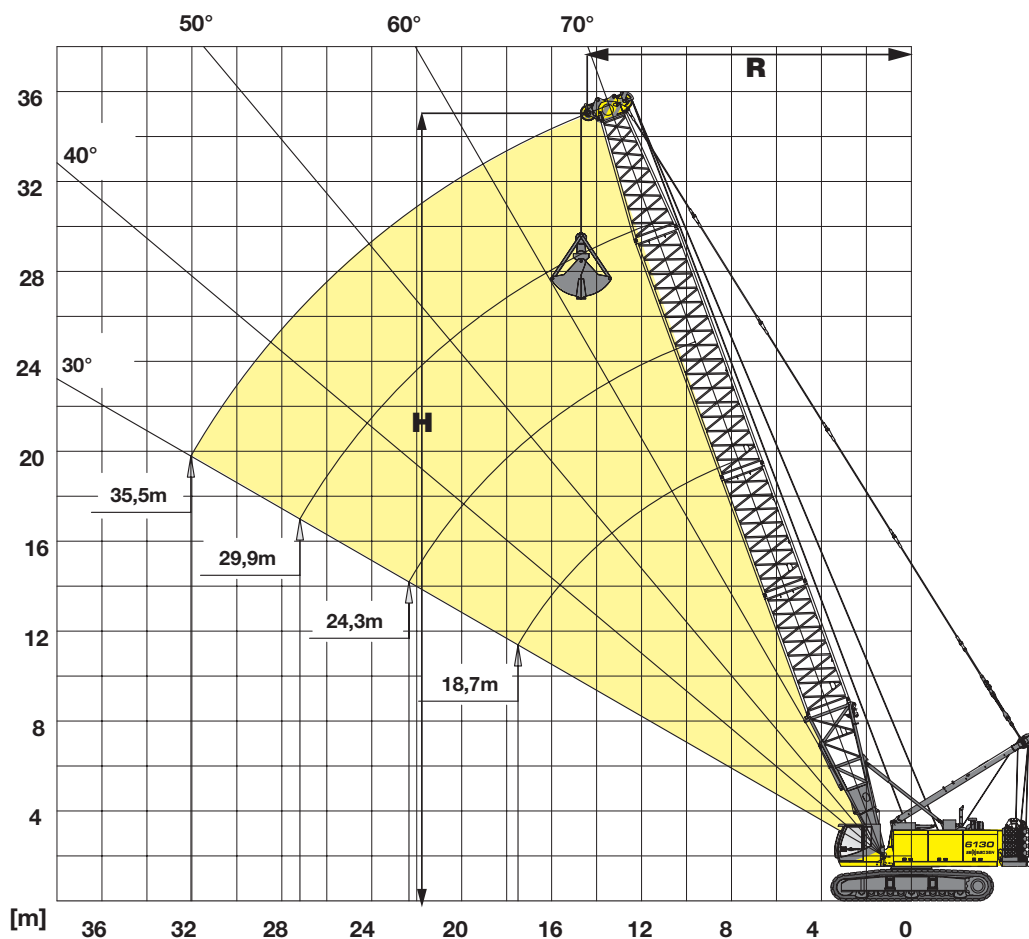
- Die angegebenen Traglastwerte gelten für ebenen und festen Stand der Maschine.
- Traglastwerte sind in Tonnen angegeben und gelten für 360 Grad.
- Die Traglastwerte berücksichtigen die Normen DIN 15019/2 und ISO 4305 (Kippwinkel 4°)
- Das Gewicht der Lastaufnahmemittel (Haken, Gehänge) ist von den Traglasten abzuziehen.
- Die Traglastwerte gelten für maximale Unterwagenbreite.
- Lastwerte müssen begrenzt oder vermindert werden, um ungünstige Bedingungen zu berücksichtigen, wie weichen oder unebenen Boden, schräge Gefälle, Wind, Seitenlasten, schwingende Lasten, Rucken oder plötzliches Stoppen der Ladung, Unerfahrenheit des Personals, Fahren mit Last.
- Zulässiger Seilzug je Strang bei Kranbetrieb ist bei Seildurchmesser 28 mm - 14.000 kg bei Seildurchmesser 34 mm - 20.000 kg
- Traglastwerte gelten für den SH-Ausleger (Auslegerzusammenbau gem. Bedienungsanleitung)
- Traglastwerte gelten für optimalen Auslegerzusammenbau und Rollenkopf mit Kunststoffrollen.
- Die angegebenen Traglastwerte sind nur zur Orientierung. Die jeweils gültigen Traglastwerte entnehmen Sie bitte der Betriebsanleitung.
- Die mit ** gekennzeichneten Werte gelten nur mit Sonderausrüstung bzw. Sonderausleger

Notes:

- The rated loads shown are based on the machine on firm level ground and without travelling.
- The rated loads shown are in metric tons valid for 360 degrees swing.
- Liftcrane capacities are calculated to comply with DIN 15019/2 and ISO 4305 (tipping angle 4 deg.)
- The rated loads shown include the weight of all lifting attachments, such as hook and bucket.
- In operation crawler must be extended.
- The users must derate or limit the lifted loads to allow for adverse conditions such as soft or uneven ground, out of level conditions, wind side loads, pendulum action, jerking or sudden stopping of loads, inexperience of personnel and travelling with a load.
- Max. single line pull for crane operation with rope diameter 28 mm - 14.000 kg with rope diameter 34 mm - 20.000 kg
- Loads are valid for SH-boom (boom assembly acc. opeation manual)
- Lifting chart values apply to optimum boom assembly and boom head with plastic sheaves.
- The lifting capacities above are for reference only. For actual lifting capacities please refer to load chart in operator's manual.
- The values marked with * or ** are only valid with special attachment or special boom



Greiferausrüstung clamshell equipment



Anmerkungen:

- Die angegebenen Traglasten beinhalten das Greifergewicht und überschreiten nicht 66,7 % der Kipplast.
- Die Traglasten gelten bei max. Unterwagenspurbreite.
- Motor- und Windenausstattung nach Bedarf (die angegebenen Werte gelten bei Maximalausstattung und durchschnittlichen Bedingungen).

Arbeitsbereich:

- R** = Ausladung
H = Höhe
K = Länge des Greifers

Notes:

- For clamshell operations, bucket weight is considered part of the load and the total bucket weight plus contents must not exceed the corresponding ratings shown.
- In operation, crawlers must be fully extended.
- Engine power and winch line pull are to be determined (the shown data correspond to maximum equipment and average conditions).

Working range:

- R** = Radius
H = Height
K = Length of grab

| Ballast / counterweight 38 t (38 t) carbody counterweight 0 t (20 t) | | Greiferausrüstung / clamshell equipment | | | | | | | | | | | | | | | |
|---|------|---|------|--------|------|--------|------|--------|------|--------|------|--------|------|--------|------|--------|--|
| Auslegerlänge boom length | | 18,7 m | | | | 24,3 m | | | | 29,9 m | | | | 35,5 m | | | |
| α | R | H | ⌘ | ⌘ | R | H | ⌘ | ⌘ | R | H | ⌘ | ⌘ | R | H | ⌘ | ⌘ | |
| | m | m | t | t | m | m | t | t | m | m | t | t | m | m | t | t | |
| 70 | 8,6 | 19,3 | 30,0 | (30,0) | 10,5 | 24,5 | 30,0 | (30,0) | 12,4 | 29,8 | 28,6 | (23,8) | 14,4 | 35,1 | 23,0 | (19,3) | |
| 65 | 10,1 | 18,6 | 30,0 | (30,0) | 12,5 | 23,6 | 28,7 | (24,0) | 14,8 | 28,7 | 22,2 | (18,8) | 17,2 | 33,8 | 17,7 | (15,0) | |
| 60 | 11,5 | 17,7 | 30,0 | (27,0) | 14,3 | 22,6 | 23,6 | (20,0) | 17,1 | 27,4 | 18,2 | (15,4) | 19,9 | 32,3 | 14,3 | (12,1) | |
| 55 | 12,8 | 16,8 | 27,8 | (23,4) | 16,0 | 21,4 | 20,1 | (17,1) | 19,3 | 26,0 | 15,3 | (13,1) | 22,5 | 30,5 | 12,0 | (10,2) | |
| 50 | 14,1 | 15,7 | 24,4 | (20,7) | 17,7 | 20,0 | 17,6 | (15,0) | 21,3 | 24,3 | 13,3 | (11,4) | 24,9 | 28,6 | 10,3 | (8,7) | |
| 45 | 15,2 | 14,6 | 21,9 | (18,6) | 19,2 | 18,5 | 15,7 | (13,4) | 23,1 | 22,5 | 11,8 | (10,1) | 27,1 | 26,4 | 9,0 | (7,6) | |
| 40 | 16,3 | 13,3 | 20,0 | (17,1) | 20,5 | 16,9 | 14,2 | (12,2) | 24,8 | 20,5 | 10,6 | (9,1) | 29,1 | 24,1 | 8,0 | (6,8) | |
| 35 | 17,2 | 12,0 | 18,5 | (15,8) | 21,8 | 15,2 | 13,1 | (11,2) | 26,4 | 18,4 | 9,7 | (8,3) | 30,9 | 21,6 | 7,3 | (6,1) | |
| 30 | 18,0 | 10,5 | 17,4 | (14,9) | 22,8 | 13,3 | 12,3 | (10,5) | 27,7 | 16,1 | 9,1 | (7,7) | 32,5 | 18,9 | 6,7 | (5,6) | |

() Angaben im Klammern gelten für den Teleskopunterwagen T130/400 mit 20 t Unterwagenballast

Anmerkung:

- Die angegebenen Traglastwerte gelten für ebenen und festen Stand der Maschine.
- Traglastwerte sind in Tonnen angegeben und gelten für 360 Grad.
- Die Traglastwerte gelten für maximale Unterwagenspurbreite.
- Die angegebenen Traglastwerte beinhalten das Greifergewicht und überschreiten nicht 66,7% der Kipplast

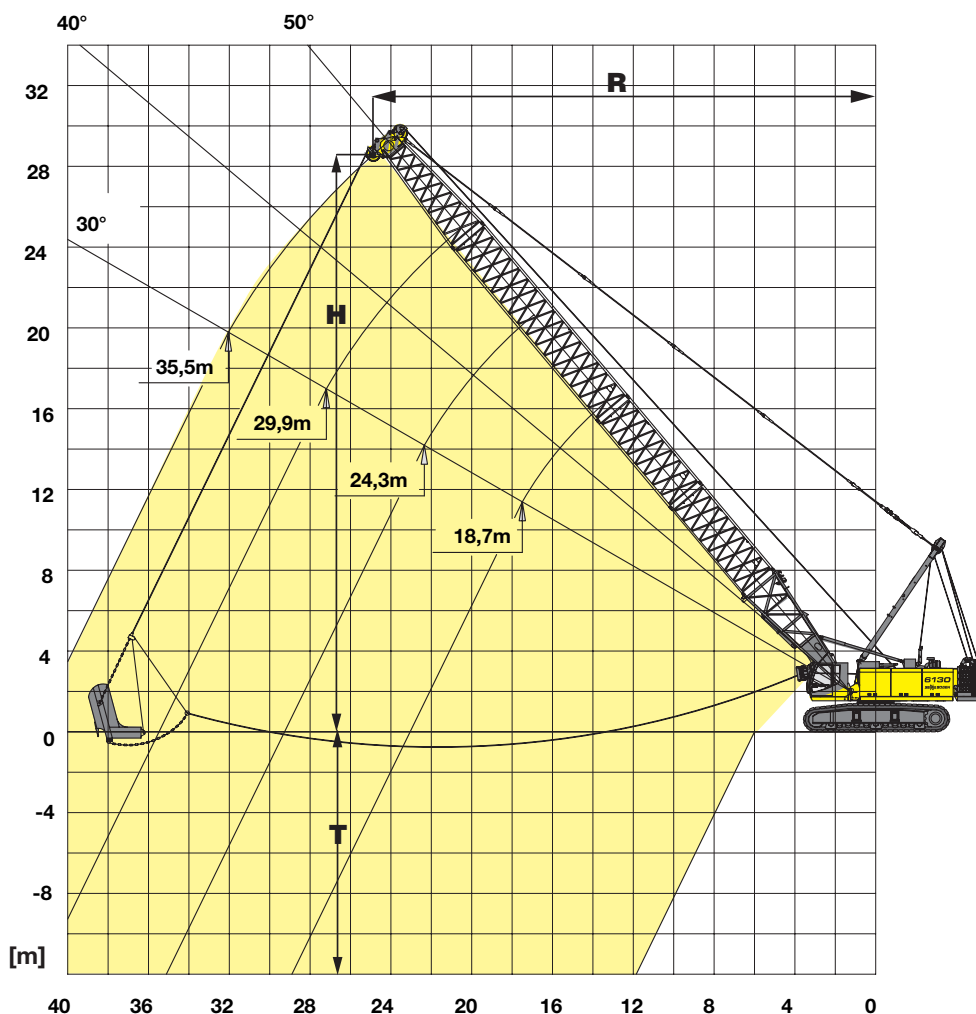
() capacities in brackets are valid for telescopic undercarriage T130/400 with 20 t carbody counterweight

Notes:

- The rated loads shown are based on the machine on firm level ground without travelling.
- The rated loads shown are in metric tons valid for 360 degrees swing
- In operation crawler must be extended.
- The bucket weight is considered part of the load, max. capacities do not exceed 66,7% of tipping load



Schleppschaufelausrüstung dragline equipment



Anmerkungen:

1. Die angegebenen Traglasten beinhalten das Schleppschaufelgewicht und überschreiten nicht 75 % der Kipplast.
2. Die Traglasten gelten bei max. Unterwagenspurbreite.
3. Motor und Windenausrüstung nach Bedarf (die angegebenen Werte gelten bei Maximalausrüstung und durchschnittlichen Bedingungen).

Grabkurve:

- R** = Ausladung
A = max. Grabweite = ca. $R + 1/3$ bis $1/2 (H-K)$
T = Grabtiefe = ca. 40-50 % von R
H = Höhe
K = Länge der Schleppschaufel

Notes:

1. For dragline operation, bucket weight is considered part of the load and the total bucket weight plus contents must not exceed the corresponding ratings shown.
2. In operation, crawler must be extended.
3. Engine power and winch line pull are to be determined (the shown data correspond to maximum equipment and average conditions).

Digging diagram:

- R** = Radius
A = max. digging reach = appr. $R + 1/3$ till $1/2 (H-K)$
T = Digging depth = appr. 40-50 % of R
H = Height
K = Length of dragline

| Ballast / counterweight 38 t (38 t) carbody counterweight 0 t (20 t) | | Schleppschaufelausrüstung / dragline equipment | | | | | | | | | | | | | | | |
|---|------|--|------|--------|------|--------|------|--------|------|--------|------|--------|------|--------|------|-------|--|
| Auslegerlänge boom length | | 18,7 m | | | | 24,3 m | | | | 29,9 m | | | | 35,5 m | | | |
| a | R | H | T | T | R | H | T | T | R | H | T | T | R | H | T | T | |
| | m | m | t | t | m | m | t | t | m | m | t | t | m | m | t | t | |
| 50 | 14,1 | 15,7 | 20,0 | (20,0) | 17,7 | 20,0 | 19,8 | (16,9) | 21,3 | 24,3 | 15,1 | (12,9) | 24,9 | 28,6 | 11,7 | (9,9) | |
| 45 | 15,2 | 14,6 | 20,0 | (20,0) | 19,2 | 18,5 | 17,7 | (15,1) | 23,1 | 22,5 | 13,4 | (11,4) | 27,1 | 26,4 | 10,2 | (8,7) | |
| 40 | 16,3 | 13,3 | 20,0 | (19,2) | 20,5 | 16,9 | 16,1 | (13,8) | 24,8 | 20,5 | 12,1 | (10,3) | 29,1 | 24,1 | 9,1 | (7,7) | |
| 35 | 17,2 | 12,0 | 20,0 | (17,9) | 21,8 | 15,2 | 14,8 | (12,7) | 26,4 | 18,4 | 11,0 | (9,4) | 30,9 | 21,6 | 8,3 | (7,0) | |
| 30 | 18,0 | 10,5 | 19,6 | (16,8) | 22,8 | 13,3 | 13,8 | (11,9) | 27,7 | 16,1 | 10,3 | (8,8) | 32,5 | 18,9 | 7,6 | (6,4) | |

() Angaben im Klammern gelten für den Teleskopunterwagen T130/400 mit 20 t Unterwagenballast

() capacities in brackets are valid for telescopic undercarriage T130/400 with 20 t carbody counterweight

Anmerkung:

1. Die angegebenen Traglastwerte gelten für ebenen und festen Stand der Maschine.
2. Traglastwerte sind in Tonnen angegeben und gelten für 360 Grad.
3. Die Traglastwerte gelten für maximale Unterwagenspurbreite.
4. Die angegebenen Traglastwerte beinhalten das Schleppschaufelgewicht und überschreiten nicht 75% der Kipplast

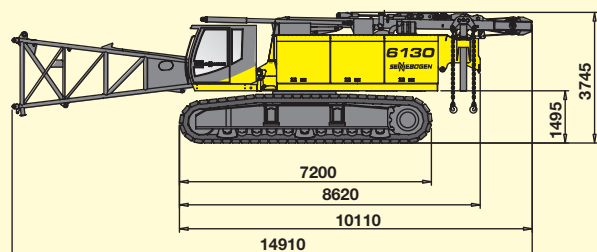
Notes:

1. The rated loads shown are based on the machine on firm level ground without travelling.
2. The rated loads shown are in metric tons valid for 360 degrees swing
3. In operation crawler must be extended.
4. The bucket weight is considered part of the load, max. capacities do not exceed 75% of tipping load



Transportmaße und Gewichte

transport dimensions and weights

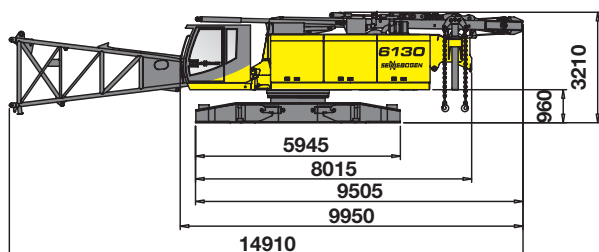


6130 HD Grundmaschine mit Teleskop-Unterwagen und Fußstück
6130 HD basic machine with extendable undercarriage and lower boom

| | | |
|----------------|----|--------------------|
| Gewicht | | |
| Weight | kg | 70.000 - 73.000 kg |
| Breite / width | mm | 4.000 |

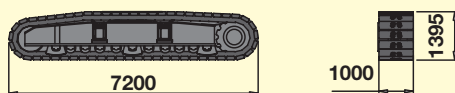
Transportbreite Grundmaschine - transport width of base machine

| | | | |
|--|---------|---------|---------|
| Bodenplatten/ width of tracks shoes | 800 mm | 900 mm | 1000 mm |
| Min.Transportbreite / min. transport width | 4000 mm | 4000 mm | 4000 mm |



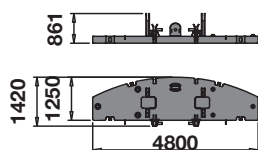
6130 HD Star-Lifter Grundmaschine mit Fußstück
6130 HD Star-Lifter basic machine with lower boom

| | | |
|-------------------------------|----|-----------------|
| Gewicht je nach Ausstattung | | |
| Weight depending on equipment | kg | 42.000 - 45.000 |
| Breite / width | mm | 3.500 |



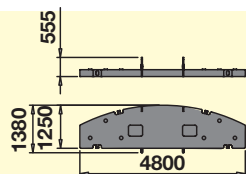
Raupenlaufwerk 2 Stück (B9HDS, 1000 mm 2-Steg-Bodenplatten)
Crawler 2 pieces (B9HDS, 1000 mm double bar shoes)

| | | |
|------------------|----|-------------|
| Gewicht / weight | kg | 14.700 (2x) |
|------------------|----|-------------|



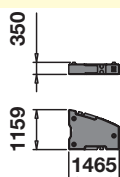
Ballastgrundplatte 1
counterweight base plate 1

| | | |
|------------------|----|------------|
| Gewicht / weight | kg | 7.600 (1x) |
|------------------|----|------------|



Ballastgrundplatte 2
counterweight base plate 2

| | | |
|------------------|----|------------|
| Gewicht / weight | kg | 7.500 (1x) |
|------------------|----|------------|



Gegengewicht-8 Stück (12 Stück bei Gegengewicht 49 t)
counterweight-8 pieces (12 pieces for counterweight 49 t)

| | | |
|------------------|----|-------------|
| Gewicht / weight | kg | 2.800 (12x) |
|------------------|----|-------------|



Unterwagenballast 2 Stück (nur bei Gegengewicht 49 t +18 t)
carbody conterweight 2 pieces (only for counterweight 49 t+18t)

| | | |
|------------------|----|------------|
| Gewicht / weight | kg | 9.000 (2x) |
|------------------|----|------------|

6754

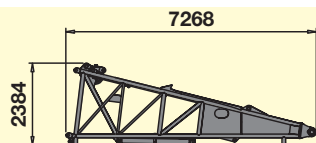


SENEBOGEN[®]

crane line

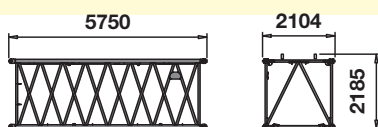
6130 HD

Serie B



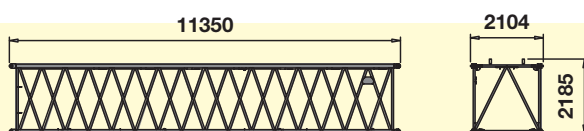
Auslegerfußstück 7 m Typ SH 2008
lower boom 7 m type SH 2008

| | | |
|------------------|----|-------|
| Gewicht / weight | kg | 3.000 |
| Breite / width | mm | 2.100 |



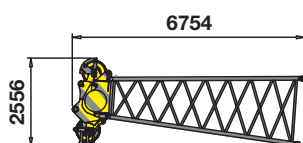
Auslegerzwischenstück 5,6 m Typ SH 2008
(mit Abspannseilen)
boom insert 5.6 m type SH 2008
(with pendant ropes)

| | | |
|------------------|----|-------|
| Gewicht / weight | kg | 1.040 |
|------------------|----|-------|



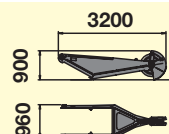
Auslegerzwischenstück 11,2 m Typ SH 2008
(mit Abspannseilen)
boom insert 11.2 m type SH 2008
(with pendant ropes)

| | | |
|------------------|----|-------|
| Gewicht / weight | kg | 1.780 |
|------------------|----|-------|



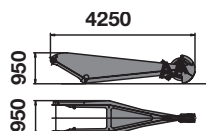
Auslegerkopfstück 5,6 m Typ SH 2008/1370 mit
Abspannseilen und Rollenkopf T130
upper boom 5.6 m type SH 2008/1370 and boom
head T130

| | | |
|------------------|----|-------|
| Gewicht / weight | kg | 2.500 |
| Breite / width | mm | 1.700 |



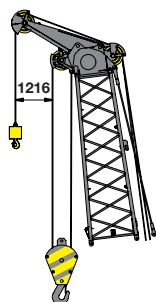
Schnabelausleger S 12.1
auxiliary jib S 12.1

| | | |
|---------------------|----|-----|
| Gewicht / weight | kg | 370 |
| Traglast / capacity | t | 12 |

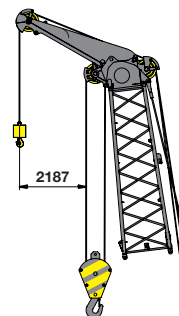


Schnabelausleger S 24.1
auxiliary jib S 24.1

| | | |
|---------------------|----|-----|
| Gewicht / weight | kg | 510 |
| Traglast / capacity | t | 24 |



Hauptausleger SH mit Schnabelausleger S12.1(12t)
main boom SH with Auxiliary jib S12.1(12t)



Hauptausleger SH mit Schnabelausleger S24.1(24t)
main boom SH with Auxiliary jib S24.1(24t)



SENNEBOGEN[®]
crane line

6130 HD
Serie B



Vorsprung durch Innovation **Leading through Innovation**

SENNEBOGEN Maschinenfabrik GmbH
Hebelstrasse 30 · D-94315 Straubing
Tel: +49(0)9421/540-144/145 Fax: 540-340
E-mail: cranedivision@sennebogen.de

Technische Änderungen ohne Vorankündigung und Verpflichtung gegenüber früher gelieferten Geräten vorbehalten! Die abgebildeten Geräte können Sonderausrüstungen haben! Irrtum und Druckfehler vorbehalten.

Technical specifications are subject to change without notice and without incurring responsibility for machines previously sold! The shown machines may have special equipment! Error and misprints reserved.

⌘ ↗ ⌘ www.sennebogen.com