


* | 224 kW / 301 HK ved 1.900 omdr./min

 | (Lige ud / 37°) 20,6 / 17,9 Ton

 | 4,5 m³

* | 250 kW / 335 HK ved 1.900 omdr./min

 | (Lige ud / 37°) 23,0 / 20,4 Ton

 | 4,8 m³



DL450 - DL500 | Gummihjulslæsser



Gummihjulslæssere: DOOSAN DL450 og DL500

En kraftfuld



Se disse nyheder!

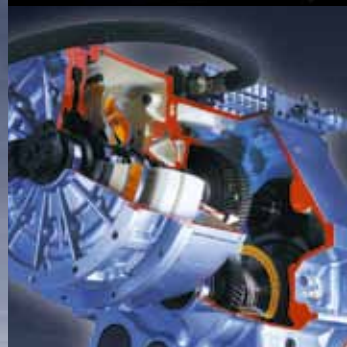
Ydelse	4
Komfort	6
Vedligeholdelse	8
Driftssikkerhed	10
Standard udstyr og ekstraudstyr	11
Tekniske specifikationer	12
Driftsegenskaber	14
Mål	15



Nøgleordene under udviklingen af DL450 og DL500 "at give optimal værdi til den endelige bruger". Dette udmønter sig helt konkret i:

læsser med nye funktioner

- **Øget produktion** med den nye generation af "Common Rail" motorer og den fremragende synkronisering af kraftoverføringen med hydrauliksystemet.
- **Forbedret ergonomi**, øget komfort og fremragende udsyn omkring maskinen, hvilket sikrer trygge og behagelige arbejdsbetingelser.
- **Øget pålidelighed** med brug af de nye højtydende materialer, udvikling af nye computerassisterede strukturmæssige designtekniker samt intensive og systematiske testprogrammer. Alle disse ting øger levetiden for vigtige komponenter og reducerer driftsomkostningerne.
- **Mindre vedligeholdelse** øger læsserens anvendelighed og nedsætter driftsomkostningerne.



Ydelse

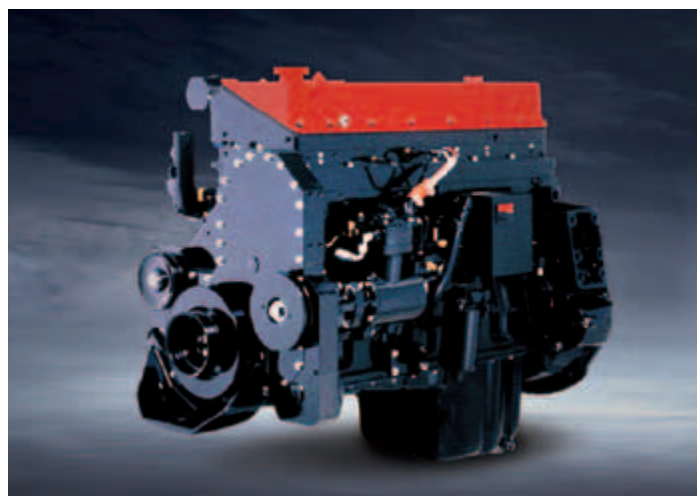
Perfekt integration af kraft og intelligens.

Når den uovertrufne kraft kombineres med det bedste håndværk, når gummihjulslæsseren toppen af dens ydeevne.

DL450 og DL500 læsseren giver dig en fremragende produktivitet. Det er på den ene side fordi den imponerende brydekraft gør det muligt at håndtere selv de hårdeste materialer, og på den anden side fordi den store trækraft giver en nem gennemskydning.

Maskinføreren kan arbejde nemt og kraftfuldt med det stærke hydrauliksystem.

Læsserens hjerte er den nye Cummins QSM 11 «Common Rail» motor.



Cummins QSM 11 «CELECT electronic injectors» motor

Motoren har fremragende kraft og drejningsmoment. Med 4 ventiler pr. cylinder og elektronisk styring optimeres forbrændingen og udstødningen mindses, hvilket minimerer forureningen.

Forøget drejningsmoment og en betydelig momentreserve gør det muligt at udnytte hydrauliksystemets kraft.

Et højt drejningsmoment betyder bedre manøvreringsdygtighed under kørsel.

Motoren har to driftsfunktioner: “power” eller “economy”.

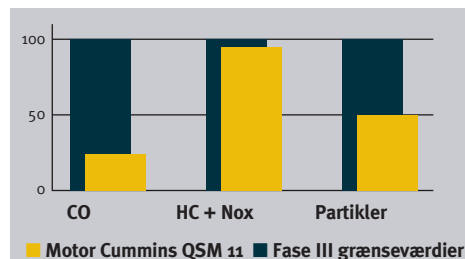


Automatisk transmission

Transmissionen er særlig glidende og gearudvekslingen er optimeret. Der er ingen stødbelastninger, hvilket gør det mere behageligt for maskinføreren. Trækkraften er optimal under alle arbejdsforhold. Kombinationen af disse egenskaber gør læsseren i stand til at bibeholde høje hastigheder under alle forhold og gør udgravning lettere og giver en optimal skovfyldning under hver cyklus.

Transmissionen har tre driftsfunktioner:

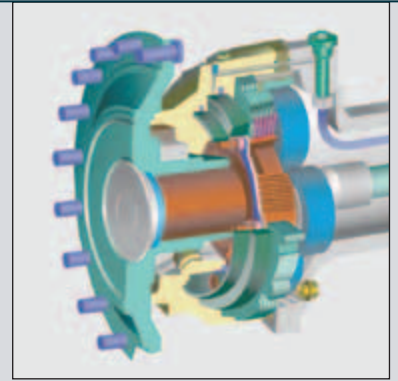
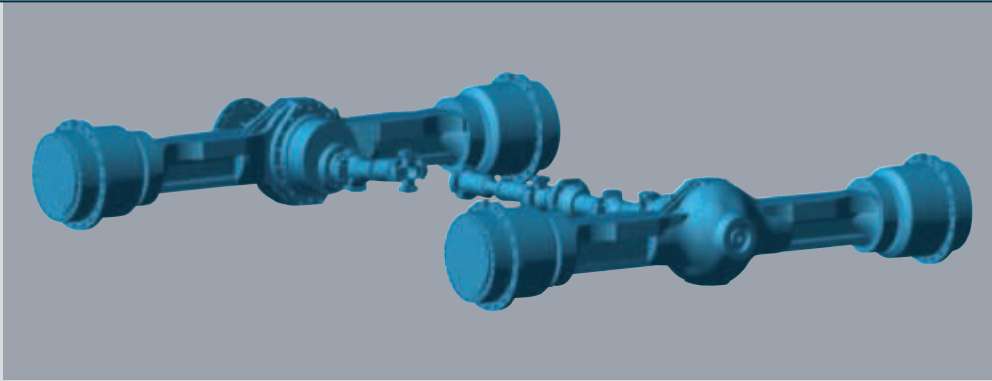
- Manuel
- Automatisk (automatisk skift af alle gear)
- Halvautomatisk (automatisk med “nedskifte” for 1. gear)



DOOSAN Infracore er klar over vigtigheden af at beskytte miljøet.

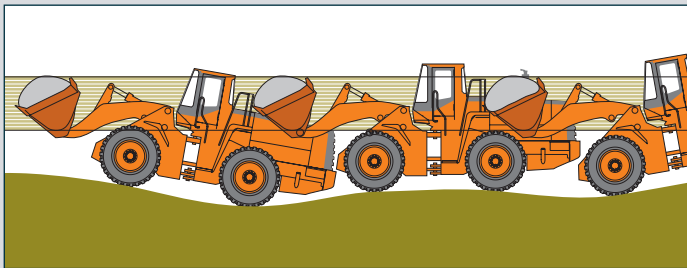
Økologi var øverst på forskningsmedarbejdernes prioriteringsliste, lige fra man allerførst påbegyndte designet af den nye maskine. Den nye udfordring for ingeniørerne er kombinationen af naturbeskyttelse og maskinernes ydelse. DOOSAN har investeret kraftigt heri.

Den nye Cummins QSM 11 motor respekterer og beskytter miljøet, idet alle slags giftudledninger er begrænset.



ZF-spærredifferentiale

Akslerne er udstyret med et spærredifferentiale for og bag. Dette automatiske differentiale giver maksimal trækkræft samt nem kørsel i blød og mudret jord. Det mindsker også risikoen for udskridning samt overdrevent slid på dækkene. Bremseskiverne, der er indbygget i planetreduktionsgearene i hjulnavene, er metalforstærkede, hvilket sikrer mange driftstimer og mindre vedligeholdelse.



Laststabilisator (standard)

Dette system er ideelt til alle læsse- og transportopgaver og øger maskinførerens produktivitet og komfort. Det mindsker også mængden af spildmateriale under transport med læs.



Z-kinetik

Den Z-formede løftegeometri er meget robust og særligt konstrueret til tunge læs. Få bevægelige dele, mindre belastninger, enkel konstruktion ... alt bidrager til en god læsestabilitet. Geometrien muliggør hurtige skovlbevægelser og sikrer en korrekt skovlposition i alle situationer. Det hurtige skovltip gør det nemmere at aflæsse klæbende materialer.



Belastningsreguleret styresystem

Dette styresystem er belastningsreguleret og sikrer dermed en gradvis og nøjagtig styring selv ved lav hastighed.

Komfort

Du får en perfekt arbejdsplads.

Gummihjulslæsserens arbejdshastighed afhænger direkte af maskinførerens arbejde.

DOOSAN designede DL450 og DL500 ved at sætte maskinføreren i centrum for udviklingsmålsætningen.

Mere plads, bedre udsyn, aircondition, et meget komfortabelt sæde, rigelig med opbevaringsplads ...

Alle disse elementer sikrer, at maskinføreren kan arbejde i timevis under uovertrufne vilkår.



Udsyn

Udsynet er forbedret i alle retninger, og kabinen er blevet større.



Klimaanlæg

Det kraftige klimaanlæg giver en luftstrøm, der er tilpasset og elektronisk styret iht. forholdene. Et dobbelt luftfilter beskytter miljøet for maskinføreren. Komforten kan sammenlignes med komforten i en ny bil.



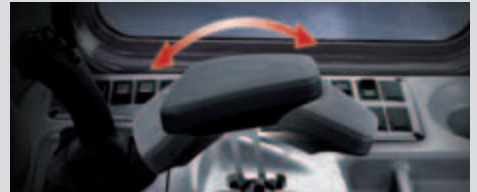
Luftaffjedret sæde

DL450 og DL500 er udstyret med et meget komfortabelt luftaffjedret sæde. Der findes flere indstillingmuligheder.



Ratsøjlen

Ratsøjlen er teleskopisk og justerbar.



Armlæn

Korrekt placering og tydelige indstillingshåndtag gør maskinførerens opgave nemmere.



Betjeningshåndtag (extra udstyr)

Betjeningshåndtagene er meget nøjagtige. Der findes forskellige modeller alt efter hvad maskinføreren er vant til at arbejde med, samt dobbelthåndtag til løft og tip som ekstraudstyr.



Sidekonsol

Styreconsollen er omhyggeligt placeret til højre for maskinføreren. Der er plads til ekstra kontakter og knapper til ekstraudstyr.

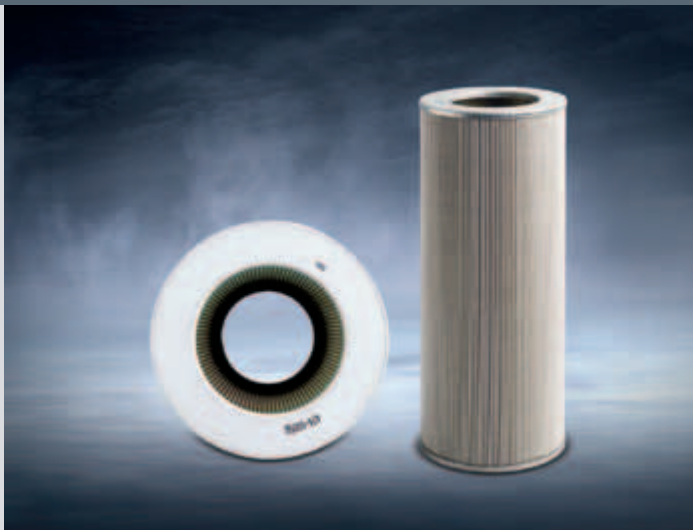


Centralt kontrollampepanel

Et klart synligt kontrollampepanel gør det muligt for maskinføreren at holde øje med vigtige læsefunktioner.

Vedligeholdelse

Korte, simple vedligeholdelsesprocedurer efter lange intervaller øger maskinens rådighedstid på arbejdspladsen. DOOSAN har udviklet DL450 og DL500 med henblik på at give brugeren høj lønsomhed. Design med fokus på detaljerne sikrer en optimal pålidelighed og mindsker vedligeholdelsesomkostningerne.



Hydraulisk oliereturfilter

Motoroliefilteret har et højt filtreringsniveau. Takket være dets høje kvalitet, forlænges intervallerne for olieskift. Det hydrauliske oliereturfilter er lavet af glasfiber og fjerner op til 99,5 % af fremmedlegemer. Det beskytter effektivt hydraulikkredsløbet og forlænger serviceintervallerne.



Centrale samlinger

Maskinens centrale samlinger er særligt robuste. Monteringspunkterne til fastgørelse af udstyr er placeret, så de modstår bøjninger og vridninger. Der er et stort spillerum, så der er nem adgang til interne komponenter.



Transmissionsfilter

Transmissionsfilteret er nemt at nå ind til og kan, som alle andre vedligeholdelseskomponenter, også nås fra jorden.



Luftrensere

Den forcerede luftrensere fjerner 99 % af partiklerne. Foran filteret sidder et højkapacitets turbo-forfilter. Intervallerne for rensning og udskiftning af patronen er meget lange.



Blæser med omvendt rotationsretning

Motorens ventilator har modsat rotationsretning, hvilket gør rengøringen nemmere, når maskinen arbejder i støvede omgivelser. Den hydrauliske blæser kan reverseres fra kabinen, dette giver en hurtig rensning af køleren. Som en ekstra facilitet, kan køleren åbnes for lettere vedligeholdelse (dette gælder kun DL450).



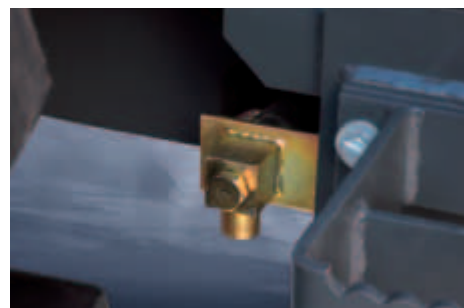
Hydraulisk styring

Trykreguleringsventilerne er placeret sammen. (Hovedtryk, styring, bremsning).



Transmission diagnosticering

Funktionen til "overvågning" via bærbar pc kan tilsluttes til systemet. Status for transmissionen kan nemt kontrolleres, og de forskellige indstillinger, såsom slidkompensering på bremseskive, kan udføres automatisk uden at skille det hele ad.



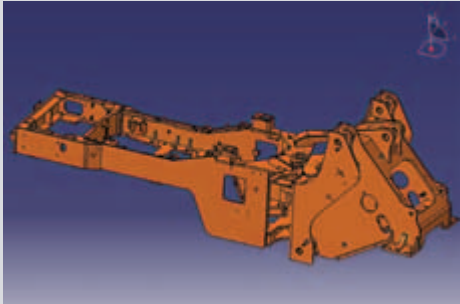
Aftapning af motorolie og kølevæske

Der er installeret aftapningshaner på nemt tilgængelige steder, så man nemt kan aftappe olie og kølevæske uden fare for at forurene miljøet.

Pålidelighed

Fordi maskinføreren ved, at DOOSAN-læsseren er pålidelig. Denne robuste maskine er beregnet til at arbejde i lange perioder takket være kraftreserven.

For DOOSAN betyder pålidelighed først og fremmest, at maskinen står til rådighed og er nem at vedligeholde og betjene.



Der er lagt særlig vægt på design og fremstilling af strukturmæssige dele.

For at sikre en lang levetid for hovedstrukturen har DOOSAN anvendt "Finite Element"-teknik. Alle strukturmæssige dele, såsom hovedramme, samlinger og løftearme, er konstrueret efter denne metode. Efter modellering afprøves delene omhyggeligt på laboratoriet og i marken, hvor man simulerer og tester delene under ekstreme driftsforhold. Der udarbejdes statistiske data for hele tiden at kunne øge pålideligheden.



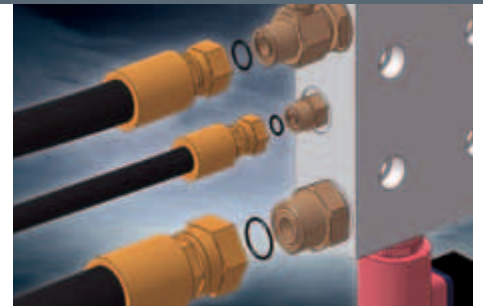
Forstærket skovl

Skovlens sider og bund er forstærket.



Kardanaksel

Der er monteret en beskyttelsesskærm for at beskytte oliepakningen mod indtrængen af støv og fremmedlegemer. Det medfører en mindskelse af slitage under arbejdet.



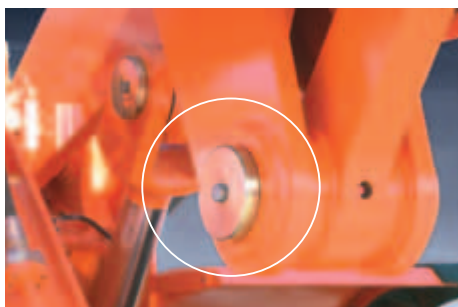
ORFS

For at sikre en perfekt lufttæthed er alle porte, selv lavtryksporte, som bruges til styreledningerne, af ORFS-typen.



Kølgitter

Kølgitteret er lavet i forstærket stål for at øge modstandsdygtighed over for stødbelastninger.



Beskyttelsesplader til drivaksel

- Større diameter
- Bronzelejer
- Forkromet aksel



Kølere monteret på gummiophæng

Aluminiumskølerne er monteret på gummiophæng for effektivt at modstå vibrationer.

Standardudstyr og ekstraudstyr

* Standardudstyr

• Motor

- 3 trins luftfilter med cyclon for filter
- Vandudskiller
- Brændstoffilter
- Hydraulisk drevet blæser med justerbar hastighed proportionelt med væsketemperatur samt to rotationsretninger
- Eksterne aftapningspunkter for motorolie og kølevæske
- Kontakt til valg af motorydelse
- Funktion til selvdiagnosticering

• Løfte- og hydrauliksystem

- Robust Z-formet løftesystem
- Skovl til almindelig udgravning 4,5 m³ (DL450); 4,8 m³ (DL500) (SAE, toplæs)
- Hydraulisk styreventil med 2 sektioner
- Automatisk bom stop
- Automatisk skovl stop
- Lynkoblinger til hydraulikkontrol
- 2 lastafhængige pumper med variabel kapacitet
- Enkelt betjeningsgreb med FNR
- Ekstra greb til tredje funktion
- Lastaffjedrende system (LIS)

• Styresystem

- Nødstyringspumpe drevet af elektrisk motor
- Belastningsreguleret styresystem

• Eksternt udstyr

- Nedre beskyttelsesplader
- Løftekroge
- Lås til fastgørelse af drejeled i transportstilling
- Bugseringskrog
- Værktøjsrum
- Kofanger med gummibeskyttelse
- Hjulklodser
- Nedre beskyttelsesplader

• Det elektriske system

- Generator 70A/24V
- Arbejdslygter: 2 foran og 4 bag (6x70W)
- Kørellys: nær- og fjernlys
- Bagindikatorer, stoplys, baklys
- Bakalarm

• Trækaksel og bremsesystem

- Transmission med udkobling under bremsning
- Transmission med diagnosticering og overvågningskontrollampe og elektronisk stik til hurtig justering
- Funktionsvælgerkontakt til transmission (Manuel / Auto 1↔4 / Auto 2↔4 "kickdown")
- Startsikkerhedssystem
- Spærredifferentiale på for- og bagaksler
- Dobbelt bremskredsløb med akkumulator
- Dæk 26.5-25-20 PR (L3) (DL450) 29.5-25-22 PR (L3) (DL500)
- To driftsbremsepedaler
- Parkeringsbremse på transmission, elektrisk-hydraulisk

• Førerkabine

- Air Condition med klimakontrol
- Dobbeltfiltreret luftkabine
- Luftaffjedret sæde med sikkerhedssele
- Justerbar ratsøjle (hældning & teleskopisk)
- Gulvmåtte
- Tonedede ruder
- Skyderude i venstre side
- Vinduesviskere & sprinkler for og bag
- Solskærm
- Indvendigt kabinelys
- Indvendigt bakspejl
- Opvarmede sidespejle
- Maskinovervågning (skiver, målere og lamper)
- Hovedkontakter foran maskinføreren
- Kontakter til generelle funktioner på højre konsol
- Horn
- Cigaret-tænder
- 12 V strømutgang
- Kopholder
- Opbevaringsboks
- Radioantenne monteret i rude
- Højtalere og tilslutninger til radio
- ROPS-kabine : opfylder følgende kriterier: SAE J 394, SAE 1040, ISO 3471
- FOPS-kabine : opfylder følgende kriterier: SAE J 231, ISO 3449

* Ekstraudstyr

Noget af de nævnte ekstraudstyr kan være standardudstyr i nogle lande. Noget af de nævnte ekstraudstyr er evt. ikke tilgængeligt i nogle lande. Kontakt den lokale DOOSAN forhandler om udstyret fås eller om udstyret ikke er påkrævet iht. det pågældende anvendelsesområde.

• Dæk

- L3, L4, L5 fra forskellige producenter

• Løfte- og hydrauliksystem

- 2 hydrauliske håndtag med frem, neutral
- Ekstra greb til tredje funktion
- Hydraulisk styreventil med 3 sektioner

• Det elektriske system

- Roterende blink
- Ekstra lygter
- Brændstof pumpe
- Brændstofvarmer

• Førerkabine

- Video med farve LCD og o Lux kamera
- Radio-CD afspiller
- Radio-CD-MP3 afspiller

• Eksternt udstyr

- Halvkofanger
- Ekstra kontravægt

Tekniske specifikationer

DL450
DL500

* Motor

• Model

CUMMINS QSM 11
"Common Rail"-motor med direkte brændstofindsprøjtning og elektronisk styring, 4 ventiler pr. cylinder, vertikale indsprøjtningssdyser, vandafkølet, turbokompressor og luft-til-luft efterkøling af luftindsugning. To tilgængelige funktioner: normal og økonomi.

• Cylinderantal

6

• Nominel effekt

DL450: 224 kW (301 HK / 305 Ps) ved 1.900 omdr./min
DL500: 250 kW (335 HK / 340 Ps) ved 1.900 omdr./min

• Maks. effekt

DL450: 234 kW (320 HK / 325 Ps) ved 1.600 omdr./min
DL500: 265 kW (355 HK / 360 Ps) ved 1.600 omdr./min

• Max. drejningsmoment

DL450: 161 kgf.m (1.579 Nm) ved 1.400 omdr./min
DL500: 171 kgf.m (1.677 Nm) ved 1.400 omdr./min

• Slagvolumen

10.800 cc

• Boring & slaglængde

125 mm x 147 mm

• Selvstarter

24 V / 7,5 kW

• Batterier

2 x 12 V / 150 Ah

• Luftrenser

Dobbelt element og turbo med forfilter og automatisk støvudleder.

• Køling

Den hydrauliske ventilators retning kan vendes om for at gøre rensningen nemmere. Rotationshastigheden kan indstilles alt efter temperaturforholdene.

* Transmission

"Power Shift"-transmissionen kan bruges i manuel, automatisk eller halvautomatisk funktion med "nedskifte"-funktion.

Transmissionen er baseret på de bedste komponenter.

Den er udstyret med et modulationssystem, der bygget til at beskytte det og sikre glidende gearskifte og retningsskifte.

Et betjeningshåndtag til det manuelle gear sidder til venstre for maskinføreren. I automatisk eller halvautomatisk funktion findes også en retningsskifefunktion.

Transmissionen kan frakobles med bremsepedalen for at gøre al hydraulikkraft tilgængelig. En sikkerhedsanordning forhindrer motoren i at starte, hvis transmissionen ikke er i frigear.

Transmissionen kan testes og justeres med specialudstyr. Der kan tilsluttes en computer til skærmen for at registrere driftsinformationer.

• Gearkasse

DL450: ZF 4 WG 260

DL500: ZF 4 WG 310

• Momentomformer

Simple stage / mono phase / Fri hjuls stator

• Hastighed, km/t

	DL450	DL500
Frem	6,5 - 12,4 - 19 - 38	6,2 - 11,5 - 18 - 35
Bak	6,5 - 12,4 - 19	6,2 - 11,5 - 24,4

• Maks. trækraft

DL450: 23,8 ton

DL500: 26,4 ton

* Løftesystem

Det Z-formede løftesystem har et simpelt løftestempelsystem og er konstrueret til selv de hårdeste arbejdsbetingelser. En brydekraft på 22.000 kg.f. kombineres med en skovlvinkel, der bevares under alle skovlbevægelser. Skovlvinklen er optimeret i kørestilling og i jordhøjde. Lastaffjedrende system (LIS) er standard. Det øger maskinføreren komfort og øger effektiviteten.

DL450

• Løftecylindre (2)

Boring x slaglængde: 180 mm x 906 mm

• Tippecylindre (1)

Boring x slaglængde: 210 mm x 580 mm

DL500

• Løftecylindre (2)

Boring x slaglængde: 190 mm x 899 mm

• Tippecylindre (1)

Boring x slaglængde: 230 mm x 575 mm

* Aksler

• Model ZF

For- og bagdrivaksler er fuldt ud ophængt og har planetreduktionsgear i navene. Med spærredifferentiale for og bag er trækket optimalt under alle forhold. En trækraft på 26,4 ton gør maskinen i stand til at klare hældninger på op til 58 %.

• Maks. momentoverførsel (for og bag)

DL450: for (30%) / bag (45%)

DL500: for (45%) / bag (45%)

• Udsvingningsvinkel

+/- 10°

• Bremses

Dobbelt flerskivet kredsløb.

Sintrede metalskiver forlænger servicelevetiden.

Bremsesystemet aktiveres af en pumpe og akkumulatorkredsløb.

Parkeringsbremsen består af en skive monteret på transmissionsakslen med fjederbelastning og den udløses hydraulisk.

* Hydrauliksystem

Det hydrauliske system har 2 lastafhængige stempel pumper med variabel kapacitet.

Den hydrauliske fordele har en tredje port til et ekstra hydraulikudtag. Kontrolventilen er af den lukkede center type.

• Hovedpumper

Dobbelt stempelpumpe med variabel kapacitet

• Maks. flow

DL450: 180 l/min

DL500: 232 l/min

• Driftstryk

250 bar

• Styresystem

Automatiske funktioner til placering af skovl til gravning samt standsning af armen i højeste stilling er standard.

Et simpelt nivelleringsssystem er standard.

• Driftstryk

30 bar

• Filtre

Under oliens returløb til tanken har glasfiberfilteret en filtreringskapacitet på 10 mikron.

• Læssecyklus

	DL450	DL500
Løft (sek.)	6,5	6,0
Sænkning (sek.)	4,1	4,3
Tømning (sek.)	1,9	1,8

* Førerkabine

Den modulopbyggede kabine giver et fremragende udsyn i alle retninger. Kørestillingen giver et fremragende udsyn til skovl, dæk og læsseområde.

Ventilationen er optimal. Klimaanlægget og varmeapparatet styres via trykknapper og har en luftrecirkulationsfunktion.

Der er installeret et dobbelt luftfilter i kabinen, og et mindre overtryk beskytter effektivt maskinføreren i støvede og forurened miljøer.

Kabinen er monteret på vibrationsdæmpende ophæng for at give bedst mulig komfort. Sædet i høj kvalitet er udstyret med en luftpude. Kabinen er rummelig og med rigelig plads til opbevaring.

Alle nødvendige informationer for drift af maskinen vises foran maskinføreren. Styrefunktionerne er centraliseret på en konsol i højre side.

Sæde og armlæn kan indstilles alt efter, hvad maskinføreren er vant til og dennes kroppsform. Det samme gælder for ratsøjlen.

• Antal døre

1

• Nøddugange

2

• Standarder

ROPS ISO 3471

FOPS ISO 3449

• Støjniveauer (dynamisk)

DL450:LwA (ekstern støj: 107 dB(A) (ISO6395-2000/14/EC)
Schalldruckpegel (Kabine): 72 dB(A) (ISO6396)

DL500: LwA (ekstern støj: 107 dB(A) (ISO6395-2000/14/EC)
Schalldruckpegel (Kabine): 75 dB(A) (ISO6396)

* Styresystem

Styretøjet er monteret med "load sensing" samt prioritets ventil.

• Styrevinkel

40°

• Olieflow

DL450: 235 l/min

DL500: 232 l/min

• Driftstryk

DL450: 200 bar

DL500: 185 bar

• Styrecylindre (2)

DL450: Boring x slaglængde: 100 mm x 450 mm

DL500: Boring x slaglængde: 110 mm x 465 mm

Emergency steering system with hydraulic pump driven by an electric motor.

• Væskekapaciteter

	DL450	DL500
Brændstoftank:	385 l	476 l
Kølesystem:	55 l	60 l
Motorolie:	34 l	34 l
Fordifferentiale:	51 l	50 l
Bagdifferentiale:	51 l	50 l
Hydrauliksystem:	240 l	236 l

Driftsdata

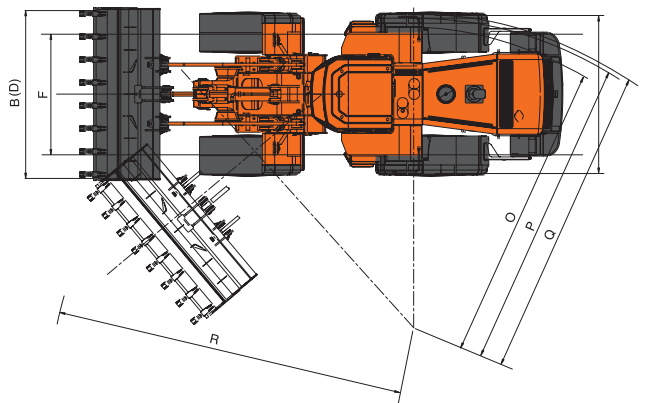
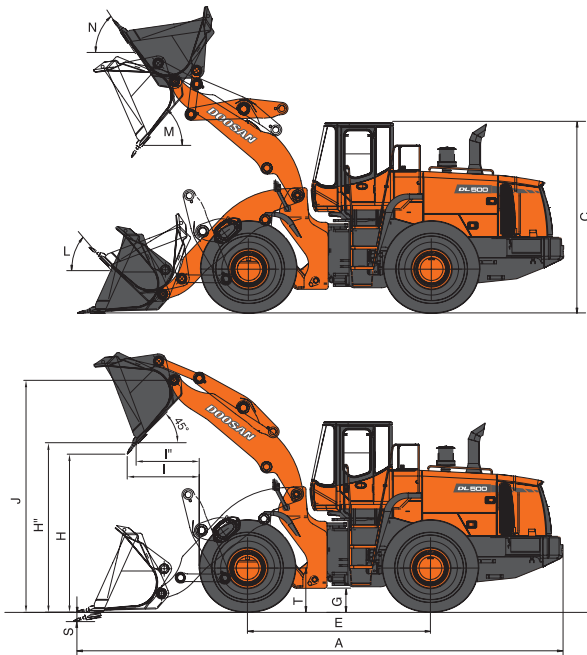
DL450: Dæk 26.5-25-28PR (L3) DL500: Dæk 29.5R25VSNT (L4)	DL450					DL500							
	m ³	Tandspidser (std)	Påboltet skær	Tandspidser og slidplader	Klippe Tandspidser	Tandspidser (std)	Påboltet skær	Tandspidser	Tandspidser og slidplader	Klippe Tandspidser	Sliddele Tandspidser	High Lift Påboltet skær	
													Tandholder
Toplæs		4,5	4,8	4,8	4	4,8	5,2	4,8	5,2	4,5	4,8	5,2	
Tandspidstype	-	Tandholder	-	Tandholder	Tandholder	Tandholder	-	Integrerede tandspidser	Tandholder	Tandholder	Tandholder	-	
Brydekraft	kN	239	238	238	235	273	273	273	273	273	273	295	
Statisk tippelast (ligeud)	Kgf	20.587	19.946	19.921	21.097	23.000	22.855	23.000	22.818	22.870	22.934	20.776	
Statisk tippelast (40°)	Kgf	17.578	17.013	16.991	18.029	20.000	19.872	20.000	19.839	19.885	19.941	18.036	
Total længde	A mm	9.380	9.180	9.380	9.400	9.525	9.325	9.475	9.525	9.365	9.525	9.798	
Total bredde	B mm	3300	3300	3300	3300	3.400	3.400	3.400	3.400	3.400	3.400	3.400	
Total højde	C mm	3540	3540	3540	3540	3.820	3.820	3.820	3.820	3.820	3.820	3.820	
Skovlbredde	D mm	3.300	3.300	3.300	3.300	3.400	3.400	3.400	3.400	3.400	3.400	3.400	
Akselafstand	E mm	3.550	3.550	3.550	3.550	3.600	3.600	3.600	3.600	3.600	3.600	3.600	
Sporvidde	F mm	2.300	2.300	2.300	2.300	2.420	2.420	2.420	2.420	2.420	2.420	2.420	
Frigangshøjde	G mm	500	500	500	500	510	510	510	510	510	510	510	
Aflæsningshøjde ved (45°), (til skovtand eller skærkant)	H mm	3150	3290	3150	3135	3.120	3.270	3.170	3.120	3.330	3.120	3.856	
Aflæsningsrækkevidde ved (45°)	I mm	1405	1262	1405	1420	1.430	1.285	1.395	1.430	1.330	1.430	1.345	
Skovlpindhøjde	J mm	4.520	4.520	4.520	4.520	4.584	4.584	4.584	4.584	4.584	4.584	5.081	
Maksimal tipvinkel ved transport	- °	49	49	49	49	49	49	49	49	49	49	49	
Maksimal aflæsningsvinkel ved fuld højde	L °	44	44	44	44	44	44	44	44	44	44	44	
Maksimal aflæsningsvinkel ved fuld højde	M °	50	50	50	50	47	47	47	47	47	47	47	
Maksimal tipvinkel ved fuld højde	N °	63	63	63	63	58	58	58	58	58	58	58	
Venderadius													
(Yderste kant af dæk)	O mm	6.450	6.450	6.450	6.450	6.590	6.590	6.590	6.590	6.590	6.590	6.590	
(Kant på kontravægt)	R mm	7.050	6.850	7.050	7.070	7.370	7.370	7.370	7.370	7.370	7.370	7.370	
Gravedybde	S mm	140	140	140	140	93	93	93	93	45	93	462	

DL500: Vægte og dimensioner (yderligere specifikationer)					
	Arbejdsvægt	Radius med læs	Frigangshøjde	Statisk tippelast (ligeud)	Statisk tippelast (drejet)
29.5-25-22 PR (BIAS)	- 980 kg	- 20 mm	- 20 mm	- 630 kg	- 550 kg
29.5R25-L3 (VMT)	- 450 kg	- 20 mm	- 20 mm	- 250 kg	- 220 kg
29.5R25-L4 (VSNT)	0 kg	0 mm	0 mm	0 m	0 kg
29.5R25-L5 (VSDL)	+ 1.120 kg	+ 35 mm	+ 35 mm	+ 850 kg	+ 740 kg

Mål

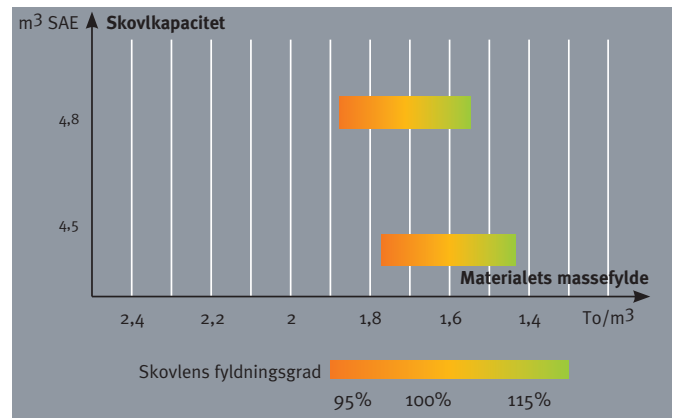
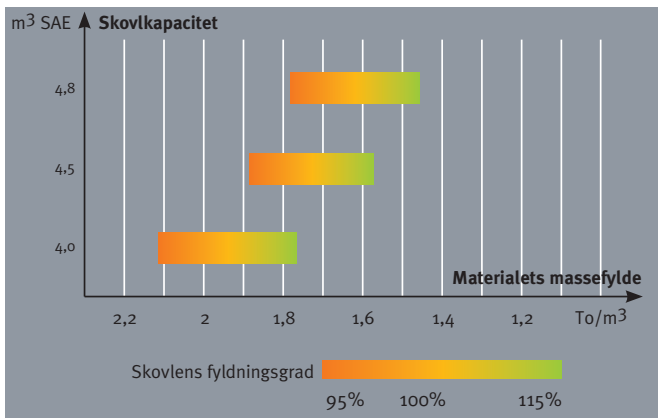
DL450

DL500

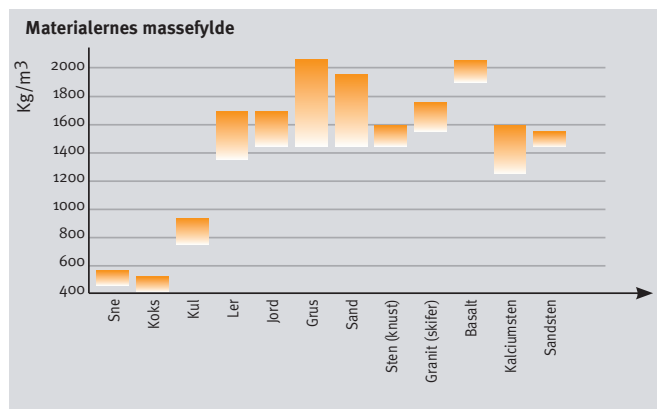


DL450

DL500



Fyldningsgraden afhænger af materialets art, arbejdsforholdene og maskinførerens erfaring.



Den specifikke massefylde afhænger af fugtighedsniveauet, sammenpresningsgraden, sammensætning mm. Skemaet er udelukkende beregnet til information.



Doosan Infracore
Construction Equipment



FSC
Mixed Sources
www.fsc.org